

**T.C.**  
**İZMİT KAYMAKAMLIĞI**  
**LEYLA ATAKAN İLKOKULU MÜDÜRLÜĞÜ**  
**2024-2028 STRATEJİK PLANI**





“

En önemli ve verimli görevlerimiz, eğitim ve öğretim işleridir.

Eğitim ve öğretim işlerinde kesinlikle başarı sağlamak gerekir.

Bir milletin gerçek kurtuluşu ancak bu yolla olur

*Mustafa Kemal ATATÜRK*

”

**Okul/Kurum Bilgileri**

<b>İli: KOCAELİ</b>		<b>İlçesi: İZMİT</b>	
<b>Adres:</b>	28 Haziran Mahallesi Bayram Aslan Sokak No:16 İzmit/Kocaeli	<b>Coğrafi Konum (link)</b>	<a href="https://www.google.com/maps/place/40%C2%B046'27.5%22N+29%C2%B057'05.6%22E/@40.7743165,29.9493738,17z/data=!3m1!4b1!4m5!3m4!1s0x0:0x0!8m2!3d40.7743125!4d29.9515625">https://www.google.com/maps/place/40%C2%B046'27.5%22N+29%C2%B057'05.6%22E/@40.7743165,29.9493738,17z/data=!3m1!4b1!4m5!3m4!1s0x0:0x0!8m2!3d40.7743125!4d29.9515625</a>
<b>Telefon Numarası:</b>	0262 321 03 66	<b>Faks Numarası:</b>	
<b>e- Posta Adresi:</b>	703377@meb.k12.tr	<b>Web adresi:</b>	<a href="https://leylaatakan.meb.k12.tr/">https://leylaatakan.meb.k12.tr/</a>
<b>Kurum Kodu:</b>	703377	<b>Öğretim Şekli:</b>	Tam Gün



## SUNUŞ



Eğitim sisteminin genel amacı; Türk toplumunun refah ve mutluluğunu artırmak, milli birlik ve bütünlük içinde iktisadi, sosyal, kültürel kalkınmayı desteklemek, hızlandırmak, nihayet Türk Milletini çağdaş uygarlığın yapıcı, yaratıcı, seçkin bir ortağı yapmaktır.

Türkiye'nin küreselleşme ve teknolojinin sonucu olan hızlı değişim sürecinde ayakta kalabilmesi ve yenedünya düzeninde gereken yerini alabilmesi için eğitim alanında da stratejik planlamasının kurumlar bazında yapılması gerekmektedir.

İlkokullar, eğitim sistemi içerisinde niceliksel büyüklükleri, kullandığı kaynaklar, iş görenlerin sayısı, üstlendiği toplumsal misyonu ile büyük önem taşımaktadır. Bu çerçevede okulların ülke kalkınmasına yönelik misyonlarının gerçekleştirilmesinde stratejik planlama çok önemlidir

Stratejik planlama; kurum kültürünün oluşumuna, güçlenmesine, kurum içi ve kurum dışı ilişkilerin analiz edilmesine, kurum önündeki engellerin aşılmasında önemlidir.

2019-2023 yılları stratejik planımızdaki amaçlarımızın %90'nını gerçekleştirmiş bulunmaktayız. 2024-2028 yılları arasındaki amaçlarımızı bu plan sayesinde gerçekleştirme hedefindeyiz.

Sonuç olarak stratejik planlama okul olarak neredeyiz, nereye gitmek istiyoruz, buraya nasıl ulaşacağız konularında bizlere ışık tutmaktadır.

Fuat ŞAHİN

Leyla Atakan İlkokulu

Okul Müdürü

## İçindekiler

Tablolar.....	6
1. GİRİŞ VE STRATEJİK PLANIN HAZIRLIK SÜRECİ.....	8
1.1 Strateji Geliştirme Kurulu ve Plan Ekibi .....	8
1.2 Planlama Süreci .....	8
2. DURUM ANALİZİ .....	11
2.1 Kurumsal Tarihçe.....	11
2.2 Uygulanmakta Olan Stratejik Planın Değerlendirilmesi .....	13
2.3 Mevzuat Analizi .....	13
2.4 Üst Politika Belgeleri Analizi .....	16
2.5 Faaliyet Alanları İle Ürün /Hizmetlerin Belirlenmesi .....	19
2.6 Paydaş Analizi .....	20
2.7 Kuruluş İçi Analiz .....	26
2.7.1 Teşkilat Şeması .....	27
2.7.2 İnsan Kaynakları.....	27
2.7.3 Teknolojik Düzey .....	30
2.7.4 Mali Kaynaklar .....	31
2.7.5 Gelir ve Gider Bilgisi.....	31
2.7.6 İstatistik Veriler.....	32
2.8 Çevre Analizi (PESTLE) .....	33
2.9 Güçlü ve Zayıf Yönler ile Fırsatlar ve Tehditler (GZFT) Analizi .....	35
2.9.1 İçsel Faktörler .....	35
Güçlü Yönler .....	35
Zayıf Yönler .....	37
2.9.2 Dışsal Faktörler: .....	37
Fırsatlar.....	37
Tehditler .....	38
2.10 Tespit ve İhtiyaçların Belirlenmesi.....	39
3.GELECEĞE BAKIŞ.....	43
3.1. Misyon .....	43
3.2. Vizyon .....	43
3.3. Temel Değerler .....	43
3.4 Amaç, Hedef ve Performans Göstergesi İle Stratejiler .....	44
4. MALİYETLENDİRME.....	51
5. İZLEME VE DEĞERLENDİRME .....	53
EKLER:.....	54

## Tablolar

Tablo 1. <i>Strateji Geliştirme Kurulu ve Stratejik Plan Ekibi Tablosu</i> .....	8
Tablo 2. <i>İlgili Yasal Yükümlülükler</i> .....	15
Tablo 3. <i>Üst Politika Belgelerinin Analizi</i> .....	18
Tablo 4. <i>Faaliyet Alanlar/Ürün ve Hizmetler Tablosu</i> .....	20
<b>Tablo 5.</b> <i>Paydaş Sınıflandırma ve Önceliklendirme Tablosu</i> .....	22
Tablo 6. <i>Okul Personeline İlişkin Bilgiler</i> .....	28
Tablo 7. <i>İdari Personelin Hizmet Süresine İlişkin Bilgiler</i> .....	28
Tablo 8. <i>Öğretmenlerin Hizmet Süreleri (Yıl İtibarıyla)</i> .....	29
Tablo 9. <i>Kurumdaki Mevcut Hizmetli/ Memur Sayısı</i> .....	29
Tablo 10. <i>Okul/kurum Rehberlik Hizmetleri</i> .....	29
Tablo 11. <i>Teknolojik Araç-Gereç Durumu</i> .....	30
Tablo 12. <i>Fiziki Mekân Durumu</i> .....	30
<b>Tablo 13.</b> <i>Kaynak Tablosu</i> .....	31
Tablo 14. <i>Gelir-Gider Tablosu</i> .....	31
Tablo 15. <i>Okul Mevcudu Tablosu</i> .....	32
Tablo 16. <i>Kurslara KAtılan Öğrenci Sayıları</i> .....	32
<b>Tablo 17.</b> <i>Okul Yerleşkesine İlişkin Bilgiler</i> .....	33
Tablo 18. <i>PESTLE Analiz Tablosu</i> .....	35
Tablo 19. <i>Güçlü Yönler</i> .....	36
Tablo 20. <i>Zayıf Yönler</i> .....	37
Tablo 21. <i>Fırsatlar</i> .....	38
Tablo 22. <i>Tehditler</i> .....	39
Tablo 23. <i>2024-2028 Stratejik Planı Kaynak Tablosu</i> .....	51
Tablo 24. <i>2024-2025 Stratejik Planı Faaliyet/Proje Maliyetlendirme Tablosu</i> .....	51

LEYLA ATAKAN İLKOKULU  
1978

## 1.BÖLÜM

# GİRİŞ VE STRATEJİK PLANIN HAZIRLIK SÜRECİ

LEYLA ATAKAN İLKOKULU  
1978

## 1. GİRİŞ VE STRATEJİK PLANIN HAZIRLIK SÜRECİ

### 1.1 Strateji Geliştirme Kurulu ve Plan Ekibi

Stratejik Planlama çalışmaları, Millî Eğitim Bakanlığı Strateji Geliştirme Başkanlığının 2022-21 Sayılı Genelgesi gereğince başlatılmıştır.

Strateji Geliştirme Kurulu: Okul müdürünün başkanlığında, bir okul müdür yardımcısı, bir öğretmen ve okul/aile birliği başkanı ile bir yönetim kurulu üyesi olmak üzere 5 kişiden oluşan üst kurul kurulur.

Stratejik Plan Ekibi: Okul müdürü tarafından görevlendirilen ve üst kurul üyesi olmayan müdür yardımcısı başkanlığında, belirlenen öğretmenler ve gönüllü velilerden oluşur.

Strateji Geliştirme Kurulu Bilgileri		Stratejik Plan Ekibi Bilgileri	
Adı Soyadı	Ünvanı	Adı Soyadı	Ünvanı
FUAT ŞAHİN	OKUL MÜDÜRÜ	ÜMRAN ÇAKIR	MÜDÜR YARDIMCISI
ZEYNEP TUĞÇE KORKMAZ	MÜDÜR YARDIMCISI	ELİF ECE	ÖĞRETMEN
EZGİ HASKIRIŞ	ÖĞRETMEN	ENGİN ŞİMŞEK	ÖĞRETMEN
ARZU YAŞAR	OAB BAŞKANI	DİLARA TORUN	ÖĞRETMEN
SEZİN TÜRKAL	OAB YÖNETİM KURULU ÜYESİ		GÖNÜLLÜ VELİ
			GÖNÜLLÜ VELİ

Tablo 1. Strateji Geliştirme Kurulu ve Stratejik Plan Ekibi Tablosu

### 1.2 Planlama Süreci

2024-2028 dönemi stratejik plan hazırlanma süreci Strateji Geliştirme Kurulu ve Stratejik Plan Ekibi'nin oluşturulması ile başlamıştır. Ekip tarafından oluşturulan çalışma takvimi kapsamında ilk aşamada durum analizi çalışmaları yapılmış ve durum analizi aşamasında, paydaşlarımızın plan sürecine aktif katılımını sağlamak üzere paydaş anketi, toplantı ve görüşmeler yapılmıştır. Durum analizinin ardından geleceğe yönelim bölümüne geçilerek okulumuzun/kurumumuzun amaç, hedef, gösterge ve stratejileri belirlenmiştir.



## Leyla Atakan İlkokulu 2024-2028 Stratejik Eylem Planı

Leyla Atakan İlkokulu Müdürlüğü stratejik planı, Kamu İdareleri İçin Stratejik Plan Hazırlama Kılavuzu ile MEB 2010-2014 Stratejik Planı yer alan model esas alınarak hazırlanmıştır. MEB 16/09/2013 tarihli ve 2013/26 sayılı Stratejik Planlama Genelgesi ve Eki Hazırlık Programı kapsamında Leyla Atakan İlkokulu Müdürlüğü stratejik planı 2024-2028 Stratejik Plan hazırlama çalışmalarına başlamıştır.

Leyla Atakan İlkokulu Müdürlüğümüz ilgili genelge ile Bakanlığımızın belirttiği takvim dâhilinde 2024-2028 Stratejik Planlama çalışmalarına başlamıştır. Çalışmalar, Stratejik Planlama Ekibi rehberliğinde tüm birimlerin katılımıyla yürütülmüştür. Müdürlüğümüzde Stratejik Planlama hazırlıkları kapsamında gerçekleştirilen faaliyetler aşağıda belirtilmiştir.

1. 2022-21 sayılı genelge doğrultusunda Leyla Atakan İlkokulu Stratejik Plan Üst Kurulu ve Leyla Atakan İlkokulu Stratejik Plan Ekibi, oluşturulmuştur.
2. Leyla Atakan İlkokulu Stratejik Plan üst kuruluna yönelik bilgilendirme toplantısı yapılmıştır.
3. Leyla Atakan İlkokulu Stratejik Plan ekibine yönelik olarak üst düzey bilgilendirme toplantısı yapılmıştır.
4. Okulumuz personellerine yönelik Stratejik Planlama bilgilendirme toplantıları yapılmıştır.
5. Okulumuz yönetici ve çalışanları ile paylaşım toplantıları yapılmıştır. Müdürlüğümüz web sayfasında stratejik planlama ile ilgili bilgi, doküman ve örnek uygulamaların paylaşılacağı bölüm eklenmiştir. Durum analizi çalışmaları Millî Eğitim Bakanlığı İl takvimine göre hazırlanarak raporlanmıştır.
6. Durum analizinden elde edilen veriler ve Bakanlığımızın stratejik plan taslağından yola çıkarak stratejik amaç ve hedefler oluşturulmuş, bu hedeflere ait performans göstergeleri belirlenmiştir.
7. Stratejik planda yer alan amaç ve hedefleri gerçekleştirmek üzere TOWS metoduyla strateji ve politikalar belirlenmiş, tüm paydaşlardan faaliyet planları alınarak performans programı hazırlanmıştır.
8. Müdürlüğümüz stratejik planının onayı alınıp uygulamaya geçilmesi ile beraber izleme ve değerlendirme faaliyetleri de başlayacaktır. İzleme değerlendirme ise altı aylık ve yıllık olmak üzere senede iki defa gerçekleştirilecektir.

## 2.BÖLÜM



### *DURUM ANALİZİ*

LEYLA ATAKAN İLKOKULU  
1978

## 2. DURUM ANALİZİ

Stratejik planlama sürecinin ilk adımı olan durum analizi, okulumuzun/kurumumuzun “neredeyiz?” sorusuna cevap vermektedir. Okulumuzun/kurumumuzun geleceğe yönelik amaç, hedef ve stratejiler geliştirebilmesi için öncelikle mevcut durumda hangi kaynaklara sahip olduğu ya da hangi yönlerinin eksik olduğu ayrıca, okulumuzun/kurumumuzun kontrolü dışındaki olumlu ya da olumsuz gelişmelerin neler olduğu değerlendirilmiştir. Dolayısıyla bu analiz, okulumuzun/kurumumuzun kendisini ve çevresini daha iyi tanımasına yardımcı olacak ve stratejik planın sonraki aşamalarından daha sağlıklı sonuçlar elde edilmesini sağlayacaktır.

Durum analizi bölümünde, aşağıdaki hususlarla ilgili analiz ve değerlendirmeler yapılmıştır;

- Kurumsal tarihçe
- Uygulanmakta olan planın değerlendirilmesi
- Mevzuat analizi
- Üst politika belgelerinin analizi
- Faaliyet alanları ile ürün ve hizmetlerin belirlenmesi
- Paydaş analizi
- Kuruluş içi analiz
- Dış çevre analizi (Politik, ekonomik, sosyal, teknolojik, yasal ve çevresel analiz)
- Güçlü ve zayıf yönler ile fırsatlar ve tehditler (GZFT) analizi
- Tespit ve ihtiyaçların belirlenmesi

### 2.1 Kurumsal Tarihçe

Okulumuz İzmit 28 Haziran Mahallesi'nin doğu kesimi ile Bekirdere Deresi'nin bitişiğinde 3500 m<sup>2</sup> lik arazi üzerine yapılmıştır. Okulun kurulduğu arazi eskiden kavak ağaçlarıyla kaplı, pehlivan güreşlerinin yapıldığı ve küçük çaplı cam fabrikasının kurulu olduğu bir alandı.

Okulumuzun güneyinde Kandıra Caddesi, yeni adıyla Turan Güneş Caddesi ve Fatih Camii; batısında Kocaeli Büyükşehir Belediyesi Mevlana Kültür Merkezi ve Akçakoca konutları; doğusunda Tavşantepe bulunmaktadır.

Okulumuz adını, İstiklâl Savaşı kahramanlarından Orgeneral Hasan Atakan'ın kızı, Atatürk devrimlerinin ve kadın haklarının somutlaşan örneği, 1968-1971 yılları arasında hizmet vermiş, İzmit'in ve Türkiye'nin ilk kadın belediye Başkanı olan Leyla Atakan'dan almıştır. Okul eğitim öğretime 1978 yılı eylül ayında başlamıştır.

Okulumuz MEB'e bağlı şehir merkezinde eğitim öğretim veren, “sevgi, ilgi, bilgi”yi ön planda tutan bir ilkokuldur.

Okulumuzda öğrencilerimizin zihinsel, bedensel, sosyal becerilerini ortaya çıkararak toplumda saygın bir yer kazandıracak eğitim uygulanmaktadır. Okulumuzda öğrencilerimizin

## Leyla Atakan İlkokulu 2024-2028 Stratejik Eylem Planı

gelişimlerini daha ileri bir seviyeye getirmek için sosyal kulüp çalışmalarına, veli bilgilendirme toplantılarına, ev ziyaretlerine, ödüllendirme sistemine önem verilmektedir.

Öğrencilerimiz boş zamanlarını değerlendirmede okul bahçemizden (basketbol, voleybol, hentbol, futbol, çizgi oyunları) masa tenisinden, kütüphaneden, bilgi teknolojisi sınıfından yararlanmaktadır.

Okulumuzda çeşitli projeler hazırlanmış ve uygulamalar başarıyla sürdürülmüştür. Geçmiş dönemlerde AB Projeleri ve Erasmus Projeleri başarıyla tamamlanmıştır. Yürütmekte olduğumuz Erasmus+ ACT FOR ENVIRONMENT ve SEED - School Emotional Education: The right practical way for teachers to teach emotional education in primary schools. projelerimiz devam etmektedir.





## 2.2 Uygulanmakta Olan Stratejik Planın Değerlendirilmesi

İzmit İlçe Milli Eğitim Müdürlüğü 2019-2023 Stratejik Planı; 3 Tema, 3 Amaç, 7 Hedef ve 74 performans göstergesinden oluşmaktadır. Stratejik planda belirlenen 5 yıl için performans programı hazırlanmış, hazırlanan program doğrultusunda altı aylık dönemlerle izleme-değerlendirme çalışması yürütülmüştür. Yılsonunda idare faaliyet raporu hazırlanmıştır. Hazırlanan rapor, Strateji Geliştirme Kurulu, Milli Eğitim Bakanlığı Strateji Geliştirme Başkanlığı ve Kamuoyu ile paylaşılmıştır.

Hizmet birimleri ile yapılan çalışmalar sonucunda hazırlanan faaliyet raporlarında, hedeflerin gerçekleşme düzeyleri tespit edilmiş, gerçekleşmeyen hedefler ve gerçekleşmeme sebepleri raporlaştırılmış; hedefler ve ulaşılma düzeyleri gözden geçirilmiş, gerekli düzenleme ve güncellemeler yapılmıştır.

İzmit İlçe Milli Eğitim Müdürlüğü 2019-2023 Stratejik Planı; hazırlanışı aşamasında katılımcı yöntem-teknikleri sürece dâhil edilmiş ve uygulama aşamasında performans göstergelerine ulaşılmıştır. Bu nedenlerden dolayı başarılı bir plan olduğu düşünülmektedir. Plan dönemi içerisinde hazırlanan izleme-değerlendirme raporları doğrultusunda 2019-2023 stratejik planında belirlenen hedeflerin tamamına ulaşıldığı görülmüştür. Okul öncesi okullaşma oranı, devamsızlık, özel eğitim sınıf sayısı, destek eğitim odalarının sayısı, beyaz bayrak alan okul sayısı, beslenme dostu okul programına dâhil olan okul sayısı, okul ve kurumlarda yürütülen AB proje sayısı, yüksek lisans ve diploma yapan personel sayısı, uygulanan ulusal proje sayısı, yabancı uyruklu öğrencilerin Türk Eğitim Sistemine Entegrasyonu gibi hedeflere ulaşılmasına rağmen, bahsi geçen konularla ilgili 2024 – 2028 Stratejik Planda sorumlu hizmet birimlerince ilave stratejiler belirlenerek çalışmalar başlatılmıştır.

## 2.3 Mevzuat Analizi

Müdürlüğümüz faaliyetlerine dayanak teşkil eden mevzuat hükümlerine ilişkin kapsamlı mevzuat analizi çalışması yapılmıştır. Anayasanın 42. Maddesi; 10.07.2018 tarihli ve 30474 sayılı Resmi Gazete 'de yayımlanarak yürürlüğe giren Cumhurbaşkanlığı Teşkilatı Hakkında Cumhurbaşkanlığı Kararnamesi ve 20.10.2014 tarih ve 29072 sayılı “Millî Eğitim Bakanlığı Okulöncesi Eğitim ve İlköğretim Kurumları Yönetmeliği” doğrultusunda çalışmalarını sürdürmektedir.

Bahsi geçen yönetmelik; organizasyon yapısı, yöneticilerin görevleri ve işbölümü, hizmet birimleri ve oluşturulan kurul/komisyonları kapsamaktadır.

Yasal Yükümlülük	Dayanak
1. Okul öncesi, ilk ve orta öğretim çağındaki öğrencileri bedenî, zihnî, ahlaki, manevî, sosyal ve kültürel nitelikler yönünden geliştiren ve insan haklarına dayalı toplum yapısının ve küresel düzeyde rekabet gücüne sahip ekonomik sistemin gerektirdiği bilgi ve becerilerle donatarak geleceğe hazırlayan eğitim ve öğretim programlarını tasarlamak, uygulamak, güncellemek; öğretmen ve öğrencilerin eğitim ve öğretim hizmetlerini bu çerçevede yürütmek ve denetlemek.	10.07.2018 tarihli ve 30474 sayılı Cumhurbaşkanlığı Teşkilatı Hakkında Cumhurbaşkanlığı Kararnamesi (Md. 301)

Leyla Atakan İlkokulu 2024-2028 Stratejik Eylem Planı

<p>2. Kız öğrencilerin, engellilerin ve toplumun özel ilgi bekleyen diğer kesimlerinin eğitime katılımını yaygınlaştıracak politika ve stratejiler geliştirmek, uygulamak ve uygulanmasını koordine etmek</p>	<p>10.07.2018 tarihli ve 30474 sayılı Cumhurbaşkanlığı Teşkilatı Hakkında Cumhurbaşkanlığı Kararnamesi (Md. 301)</p>
<p>3. İlgi, istidat ve kabiliyetlerini geliştirerek gerekli bilgi, beceri, davranışlar ve birlikte iş görme alışkanlığı kazandırmak suretiyle hayata hazırlamak ve onların, kendilerini mutlu kılacak ve toplumun mutluluğuna katkıda bulunacak bir meslek sahibi olmalarını sağlamak; Böylece bir yandan Türk vatandaşlarının ve Türk toplumunun refah ve mutluluğunu artırmak; öte yandan Millî birlik ve bütünlük içinde iktisadi, sosyal ve kültürel kalkınmayı desteklemek ve hızlandırmak ve nihayet Türk Milletini çağdaş uygarlığın yapıcı, yaratıcı, seçkin bir ortağı yapmaktır.</p>	<p>Millî Eğitim Temel Kanunu(Md. 3)</p>
<p>4. Her derece ve türdeki ders programları ve eğitim metotlarıyla ders araç ve gereçleri, bilimsel ve teknolojik esaslara ve yeniliklere, çevre ve ülke ihtiyaçlarına göre sürekli olarak geliştirilir. Eğitimde verimliliğin artırılması ve sürekli olarak gelişme ve yenileşmenin sağlanması bilimsel araştırma ve değerlendirmelere dayalı olarak yapılır. Bilgi ve teknoloji üretmek ve kültürümüzü geliştirmekle görevli eğitim kurumları gereğince donatılıp güçlendirilir; bu yöndeki çalışmalar maddi ve manevi bakımından teşvik edilir ve desteklenir. Millî Eğitim Bakanlığı, kendisine bağlı eğitim kurumlarının eğitim araç ve gereçlerini, gelişen eğitim teknolojilerine ve program ve metotlara uygun olarak sağlamak, geliştirmek, yenileştirmek, standartlaştırmak, kullanılma süresini ve telif haklarını ve ders kitabı fiyatlarını tespit etmek, paralı veya parasız olarak ilgililerin yararlanmasına sunmakla görevlidir. Eğitim sistemini yeniliklere açık, dinamik, ekonomik ve toplumsal gelişimin gerekleriyle uyumlu biçimde güncel teknik ve modeller ışığında tasarlamak ve geliştirmek</p>	<p>Millî Eğitim Temel Kanunu (Md. 13) - (Md. 53) 10.07.2018 tarihli ve 30474 sayılı Cumhurbaşkanlığı Teşkilatı Hakkında Cumhurbaşkanlığı Kararnamesi (Md. 301)</p>
<p>5. Millî eğitimin gelişmesi iktisadi, sosyal ve kültürel kalkınma hedeflerine uygun olarak eğitim -insan gücü - istihdam ilişkileri dikkate alınmak suretiyle, sanayileşme ve tarımda modernleşmede gerekli teknolojik gelişmeyi sağlayacak mesleki ve teknik eğitime ağırlık verecek biçimde planlanır ve gerçekleştirilir. Mesleklerin kademeleri ve her kademenin unvan, yetki ve sorumlulukları kanunla tespit edilir ve her derece ve türdeki örgün ve yaygın mesleki eğitim kurumlarının kuruluş ve programları bu kademelere uygun olarak düzenlenir. Eğitim kurumlarının yer, personel, bina, tesis ve ekleri, donatım, araç, gereç ve kapasiteleri ile ilgili standartlar önceden tespit edilir ve kurumların bu standartlara göre en uygun büyüklükte kurulması ve verimli olarak işletilmesi sağlanır.</p>	<p>Millî Eğitim Temel Kanunu (Md. 14)</p>
<p>6. Okula devam etmeyen öğrencilerin devamsızlık sebepleri okul idarelerince ve ilköğretim müfettişlerince araştırılarak devama engel olan maddi ve manevi sebeplerin giderilmesine çalışılır. Bu sebeplerin giderilmesi mümkün olmadığı takdirde durum, köylerde muhtara, diğer yerlerde mülki amirlere bildirilir. Bu makamlarca gerekli tedbirler alınır. Okul idareleriyle muhtar ve mülki amirlerin bu vazifeleri devamsız öğrenciler hakkındaki kovuşturmanın her safhasında devam eder.</p>	<p>222 Sayılı İlköğretim Ve Eğitim Kanunu (Md. 53)</p>
<p>7. Çağımızın bilimsel, teknolojik, iktisadi, sosyal ve kültürel gelişmelerine uymalarını sağlayıcı eğitim imkânları hazırlamak.</p>	<p>Millî Eğitim Temel Kanunu (Md. 40)</p>
<p>8. Eğitim ve öğretimin her kademesi için belirlenen ulusal politika ve stratejileri uygulamak, uygulanmasını izlemek ve denetlemek, ortaya çıkan yeni hizmet modellerine göre güncellenmesi ve geliştirmek.</p>	<p>10.07.2018 tarihli ve 30474 sayılı Cumhurbaşkanlığı Teşkilatı Hakkında Cumhurbaşkanlığı Kararnamesi (Md. 301)</p>

Leyla Atakan İlkokulu 2024-2028 Stratejik Eylem Planı

<p>9. a) Öğretmenlerin nitelikleri ve yeterliklerinin belirlenmesi ve geliştirilmesine yönelik yapılacak olan çalışmaları İl genelinde uygulamak, bu amaçla ilgili birim, kurum ve kuruluşlarla işbirliği yapmak,</p> <p>b) Bakanlık öğretmenleri ile talepleri hâlinde özel öğretim kurumları eğitim personeline yönelik olarak; meslek içi eğitimi vermek, gelişmeleri için kurslar açmak, seminer, sempozyum, konferans ve benzeri etkinlikler düzenlemek,</p> <p>c) Öğretmenlere yönelik olarak verilecek eğitimlere ilişkin konularda görüş ve önerilerde bulunmak,</p>	<p>10.07.2018 tarihli ve 30474 sayılı Cumhurbaşkanlığı Teşkilatı Hakkında Cumhurbaşkanlığı Kararnamesi (Md. 312)</p>
<p>10. Personel politikası ve planlaması ile personel sisteminin geliştirilmesi konusunda Millî Eğitim Bakanlığına öneri ve tekliflerde bulunmak,</p>	<p>10.07.2018 tarihli ve 30474 sayılı Cumhurbaşkanlığı Teşkilatı Hakkında Cumhurbaşkanlığı Kararnamesi (Md. 316)</p>
<p>11. Müdürlüğümüzün öğretmenler dışındaki personeli için hazırlanan eğitim planlarını takip etmek, mahalli eğitimler hazırlamak, katılımları teşvik etmek, uygulamak ve değerlendirmek.</p>	<p>10.07.2018 tarihli ve 30474 sayılı Cumhurbaşkanlığı Teşkilatı Hakkında Cumhurbaşkanlığı Kararnamesi (Md. 316)</p>
<p>12. Eğitim ve öğretime ilişkin Bakanlıkça belirlenmiş olan hedeflere ulaşmak için, belirlenen politikaları takip etmek uygulamak, izlemek, değerlendirmek ve standartların belirlenmesine katkı sağlamak amacıyla önerilerde bulunmak</p>	<p>10.07.2018 tarihli ve 30474 sayılı Cumhurbaşkanlığı Teşkilatı Hakkında Cumhurbaşkanlığı Kararnamesi (Md. 326)</p>
<p>13. 10/12/2003 tarihli ve 5018 sayılı Kamu Malî Yönetimi ve Kontrol Kanunu hükümleri çerçevesinde, kiralama ve satın alma işlerini yürütmek, temizlik, güvenlik, aydınlatma, ısınma, onarım, taşıma ve benzeri hizmetleri yapmak veya yaptırmak,</p>	<p>10.07.2018 tarihli ve 30474 sayılı Cumhurbaşkanlığı Teşkilatı Hakkında Cumhurbaşkanlığı Kararnamesi (Md. 318)</p>
<p>14. İdarenin görev alanına giren konularda, hizmetleri etkileyecek dış faktörleri incelemek, kurum içi kapasite araştırması yapmak, hizmetlerin etkililiğini ve tatmin düzeyini analiz etmek ve genel araştırmalar yapmak.</p>	<p>Strateji Geliştirme Birimlerinin Çalışma Usul Ve Esasları Hakkında Yönetmelik (Md. 5)</p>
<p>15. İdarenin görev alanına giren konularda, hizmetleri etkileyecek dış faktörleri incelemek, kurum içi kapasite araştırması yapmak, hizmetlerin etkililiğini ve tatmin düzeyini analiz etmek ve genel araştırmalar yapmak</p>	<p>Kamu Malî Yönetimi Ve Kontrol Kanunu İle Bazı Kanun Ve Kanun Hükmünde Kararnemelerde Değişiklik Yapılması Hakkında Kanun (Md. 15)</p>
<p>16. Okul öncesi ve ilköğretim okul ve kurumlarının yönetimine ve öğrencilerinin eğitim ve öğretimine yönelik çalışmalar yapmak ve belirlenen politikaları uygulamak</p>	<p>10.07.2018 tarihli ve 30474 sayılı Cumhurbaşkanlığı Teşkilatı Hakkında Cumhurbaşkanlığı Kararnamesi (Md. 304)</p>
<p>23. İlköğretim, ortaöğretim ve yaygın eğitim kurumlarında din kültürü ve ahlâk eğitim ve öğretimine ait Bakanlık tarafından hazırlanan programları uygulamak,</p>	<p>10.07.2018 tarihli ve 30474 sayılı Cumhurbaşkanlığı Teşkilatı Hakkında Cumhurbaşkanlığı Kararnamesi (Md. 307)</p>

Tablo 2. İlgili Yasal Yükümlülükler



## 2.4 Üst Politika Belgeleri Analizi

Üst politika belgeleri;

- 12. Kalkınma Planı
- Cumhurbaşkanlığı Programı,
- Orta Vadeli Program,
- Cumhurbaşkanlığı Yıllık Programı,
- Millî Eğitim Bakanlığı Stratejik Planı,
- İl Millî Eğitim Müdürlüğü Stratejik Planı,
- İlçe Millî Eğitim Müdürlüğü Stratejik Planı

Üst politika belgeleri analyze kapsamında, Millî Eğitim Bakanlığı görev alanına giren konular taranmış ve Millî Eğitim Bakanlığı 2023 Eğitim Vizyonu başta olmak üzere üst politika belgeleri temel üst politika belgeleri ve diğer üst politika belgeleri olarak iki bölümde incelenmiştir.

TEMEL ÜST PLOITIKA ANALIZI	Temel Üst Politika Belgeleri	Diğer Üst Politika Belgeler
	12. Kalkınma Planı	Öğretmen Strateji Belgesi
	Orta Vadeli Program	İklim Değişikliği Eylem Planı
	Orta Vadeli Mali Planlar	2024-2028 Kadının Güçlenmesi Strateji Belgesi ve Eylem Planı
	Cumhurbaşkanlığı Yıllık Programları	Karayolu Trafik Güvenliği Strateji Belgesi
	MEB 2024-2028 Stratejik Planı	Su Verimliliği Strateji Belgesi ve Eylem Planı
	Kocaeli İl Millî Eğitim Müdürlüğü 2024-2028 Stratejik Planı	Ulusal Deprem Stratejisi ve Eylem Planı
	Millî Eğitim Şura Kararları	Ulusal Genç İstihdam Stratejisi ve Eylem Planı
	Doğu Marmara Kalkınma Ajansı 2021.-2025 Stratejik Planı	Ulusal Enerji Verimliliği Eylem Planı
		Ulusal Girişimcilik Stratejisi ve Eylem Planı
	Ulusal Yapay Zekâ Stratejisi	
	2023-2028 Türkiye Çocuk Hakları Strateji Belgesi ve Eylem Planı	
Üst Politika Belgesi İlgili Bölüm/Referans		Verilen Görev/İhtiyaçlar
12. Kalkınma Planı	Yurt İçi Tasarruflar	350.2, 352.3 Sayılı Tedbir Maddeleri
	Mali Piyasalar	379.2 Sayılı Tedbir Maddesi
	İmalat Sanayii	432.1, 432.3 Sayılı Tedbir Maddeleri
	Otomotiv	473.1 Sayılı Tedbir Maddesi
	Turizm	525.3, 525.4 Sayılı Tedbir Maddeleri
	Girişimcilik ve Kobi'ler	559.2, 559.3, Sayılı Tedbir Maddeleri



## Leyla Atakan İlkokulu 2024-2028 Stratejik Eylem Planı

	Fikrî Mülkiyet Hakları	565.5, 565.6, 565.7 Sayılı Tedbir Maddeleri
	Ticaretin ve Tüketicinin Korunmasının Geliştirilmesine Yönelik Hizmetler	621.8 Sayılı Tedbir Maddesi
	Eğitim	658, 659, 660 Sayılı Amaç Maddeleri ve Bunlara Bağlı Politika ile Tedbir Maddeleri
	Çocuk	731.2, 731.3, 731.4, 731.5, 731.6, 732.1, 732.3, 732.5, 733.1,733.2,734.4, 735.7, 735.8, 738.2, 738.3, 739.1, 739.2,739.3, 739.4, 740.4,742.4, 744.1 Sayılı Tedbir Maddeleri
	Gençlik	746.1, 746.2, 746.6, 747.1, 747.2, 748.6 Sayılı Tedbir Maddeleri
	Engelli Hizmetleri	758.1, 758.2, 758.3, 758.4, 758.5 Sayılı Tedbir Maddeleri
	Sosyal Hizmetler, Sosyal Yardımlar ve Yoksullukla Mücadele	773.1, 774.1 Sayılı Tedbir Maddeleri
	Gelir Dağılımı	777.4 Sayılı Tedbir Maddesi
	Kültür ve Sanat	783.1, 783.2, 783.5, 785.1, 785.2, 785.3, 785.5, 789.1, 789.2,790.4,793.2 Sayılı Tedbir Maddeleri
	Spor	796.1, 796.2, 796.3, 798.3, 799.1, 799.2, 799.3 Sayılı Tedbir Maddeleri
	Nüfus ve Yaşlanma	804.1, 809.1 Sayılı Tedbir Maddeleri
	Üluslararası Göç	815.4, 816.1 Sayılı Tedbir Maddeleri
	Yurt Dışında Yaşayan Türkler	819.1, 819.2, 819.3, 820.7 Sayılı Tedbir Maddeleri
	Afet Yönetimi	830.7, 831.3, 832.1, 832.4, 833.6, 839.1, 839.3, 841.1 Sayılı Tedbir Maddeleri
	Sivil Toplum	940.3 Sayılı Tedbir Maddesi
	Kamuda Stratejik Yönetim	942.1, 943.1, 943.2, 943.4, 943.5 Sayılı Tedbir Maddeleri
	Kalkınma İçin Uluslararası İş Birliği	970.1, 970.6, 972.6, 973.2, 973.3, 973.4 Sayılı Tedbir Maddeleri
Orta Vadeli Program (2024- 2026)	Programda Bakanlığımızı ilgilendiren on dokuz (19) politika ve tedbir ile Öncelikli Reform Alanlarına Yönelik on (10) düzenleme yer almaktadır.	
	Ödemeler Dengesi	1 Tedbir
	Finansal İstikrar	1 Tedbir
	Afet Yönetimi	1 Tedbir
	Dijital Dönüşüm	4 Tedbir
	Hizmet İhracatının Desteklenmesi	1 Tedbir
	Ne Eğitimde Ne İstihdamda Olan Gençlerin ve Kadınların Eğitime ve İstihdama Katılımı	3 Tedbir
	Yükseköğretimde ve Meslekî ve Teknik Eğitimde Özel Sektör Odaklı Dönüşüm	2 Tedbir
	Kamu Cari Harcamalarında Rasyonelleşme	2 Tedbir
	Afetlere Duyarlı Bütünleşik Mekansal Planlama	1 Tedbir

## Leyla Atakan İlkokulu 2024-2028 Stratejik Eylem Planı

	İklim Değişikliği Mevzuatı, Emisyon Ticaret Sistemi, Sınırdaki Karbon Düzenlemesi Mekanizmasına Uyum	1 Tedbir
Cumhurbaşkanlığı 2024 Yıllık Programı	Yurt İçi Tasarruflar	350.2, 352.3 Sayılı Tedbir Maddeleri
	Mali Piyasalar	379.2 Sayılı Tedbir Maddesi
	İmalat Sanayii	432.1 Sayılı Tedbir Maddesi
	Otomotiv	473.1 Sayılı Tedbir Maddesi
	Turizm	525.3, 525.4 Sayılı Tedbir Maddeleri
	Girişimcilik ve KOBİ'ler	559.2, 559.3 Sayılı Tedbir Maddeleri
	Fikri Mülkiyet Hakları	565.6, 565.7 Sayılı Tedbir Maddeleri
	Eğitim	661.1, 661.4, P. 661, P. 662, P. 663, P.664, P.665, P.666, P.667, P.668, P.670, P.672, P.675, P.676, P.678, P.680, P.681 Sayılı Politika ve Tedbir Maddeleri
	Çocuk	P.732, 731.2, 731.3, 731.4, 731.5, 733.1, 733.2, 734.4, 735.8, 739.1,739.3, 739.4, 740.4, 742.4, P.743, 744.1 Sayılı Politika ve Tedbir Maddeleri
	Gençlik	746.1, 746.2, 746.6, 747.1, 747.2, 748.6 Sayılı Tedbir Maddeleri
	Engelli Hizmetleri	758.1, 758.2, 758.3 Sayılı Tedbir Maddeleri
	Kültür ve Sanat	783.1, 785.1, 785.2, 789.1 Sayılı Tedbir Maddeleri
	Uluslararası Göç	816.1 Sayılı Tedbir Maddesi
	Yurt Dışında Yaşayan Türkler	819.1, 819.2, 819.3 Sayılı Tedbir Maddeleri
Kalkınma İçin Uluslararası İş Birliği	970.1, 972.6, 973.3 Sayılı Tedbir Maddeleri	

**Tablo 3. Üst Politika Belgelerinin Analizi**  
**LEYLA ATAKAN İLKOKULU**  
**1978**

## 2.5 Faaliyet Alanları İle Ürün /Hizmetlerin Belirlenmesi

Faaliyet Alanı	Ürün/Hizmetler
<b>Öğretim-egitim faaliyetleri</b>	<b>Öğrenci İşleri</b> Kayıt-nakil işleri Devam-devamsızlık Sınıf geçme Eğitim ve öğretime erişim imkânlarının sağlanması Veli ve öğretmen toplantıları Yıl sonu iş ve işlemleri Yıllık plan-ders planları BEP hazırlık çalışmaları Destek Odası Eğitim faaliyetleri
<b>Rehberlik faaliyetleri</b>	Öğrencilere rehberlik yapmak Velilere rehberlik etmek Rehberlik faaliyetlerini yürütmek Okul rehberlik servisiyle işbirliği halinde yapılan seminerler
<b>Sosyal faaliyetler</b>	Sınıf düzeyinde ve okul düzeyinde yapılan kermesler Dezavantajlı ailelere ve çocuklarına yapılan yardımlar Sene sonu etkinlikleri-müsamereleri Bahar şenliği Gezici tiyatrolar
<b>Sportif faaliyetler</b>	Öğrencilere yönelik sportif faaliyetlerin düzenlenmesi Okul sporları turnuvaları, futbol turnuvaları Akıl oyunları turnuvaları Masa tenisi turnuvaları
<b>Kültürel ve sanatsal faaliyetler</b>	Müze gezileri, bilim merkezi gezileri Okuma kültürünün gelişmesine yönelik çalışmalar Öğrencilere yönelik kültürel ve sanatsal faaliyetlerin düzenlenmesi Resim sergileri Drama ve canlandırma oyunları Halk oyunları gösterileri

<b>İnsan kaynakları faaliyetleri (mesleki gelişim faaliyetleri, personel etkinlikleri...)</b>	Öğretmenlere yönelik hizmet içi eğitim faaliyetleri Öğretmenlere yönelik geziler Kutlama yemekleri
<b>Okul aile birliği faaliyetleri</b>	Okul aile birliği ile yapılan sosyal, kültürel, akademik organizasyonların tümü
<b>Öğrencilere yönelik faaliyetler</b>	Okul sporları turnuvaları Okuma bayramları Mezuniyet törenleri Belirli gün ve haftalarda yapılan kutlamalar Dezavantajlı çocuklara yönelik faaliyetler
<b>Ölçme değerlendirme faaliyetleri</b>	Öğrencilerin süreç içerisindeki performans değerlendirme ölçütleri, portfolyolar, soru-cevap, ödevler
<b>Öğrenme ortamlarına yönelik faaliyetler</b>	Laboratuvar kullanımı, Kütüphane kullanımı Çok amaçlı salon kullanımı Akıllı tahtaların ders içinde kullanılması Okul bahçesinin öğrenme ortamına uygun hale getirilmesi
<b>Ders dışı faaliyetler</b>	Müze gezileri, tiyatro etkinlikleri, piknik, turnuva, kermes Şehir dışı geziler, aile ziyaretleri

Tablo 4. Faaliyet Alanlar/Ürün ve Hizmetler Tablosu

**LEYLA ATAKAN İLKOKULU**  
1978

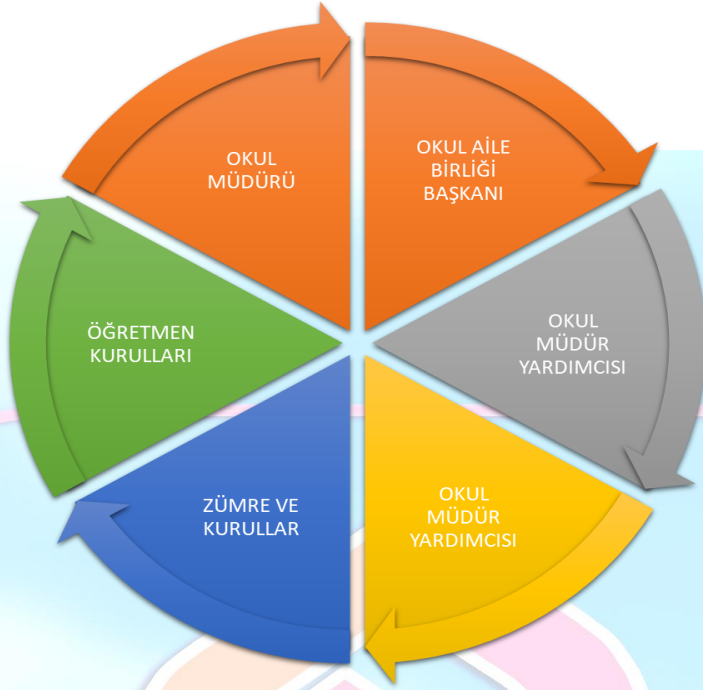
## 2.6 Paydaş Analizi

Kurumumuzun temel paydaşları öğrenci, veli ve öğretmen olmakla birlikte eğitimin dışsal etkisi nedeniyle okul çevresinde etkileşim içinde olunan geniş bir paydaş kitlesi bulunmaktadır.

Paydaşlarımızın görüşleri anket, toplantı, dilek ve istek kutuları, elektronik ortamda iletilen önerilerde dâhil olmak üzere çeşitli yöntemlerle sürekli olarak alınmaktadır.



## Leyla Atakan İlkokulu 2024-2028 Stratejik Eylem Planı



Paydaş analizi kapsamında, öncelikle paydaşlar belirlenerek iç ve dış paydaş olarak tasnif edilmiştir. Katılımcılığı artırmak ve paydaş görüşlerini plana yansıtılabilmek amacıyla anket uygulaması, mülakat, atölye çalışması ve toplantılardan yararlanılmıştır.

PAYDAŞLAR	İÇ PAYDAŞ	DIŞ PAYDAŞ	ÖNCELİĞİ (5 Yüksek Öncelik -1 Düşük Öncelik)
Millî Eğitim Bakanlığı		X	5
Valilik		X	4
İl Millî Eğitim Müdürlüğü		X	5
Kaymakamlık		X	4
İlçe Millî Eğitim Müdürlüğü		X	5
Öğretmenler	X		5
Öğrenciler	X		5
Veliler	X		5
Okul Aile Birliği	X		5
Diğer çalışanlar	X		5

Leyla Atakan İlkokulu 2024-2028 Stratejik Eylem Planı

<b>Kocaeli Üniversitesi</b>			3
<b>Kocaeli Büyükşehir Belediyesi</b>			3
<b>Güvenlik Güçleri (Emniyet, Jandarma)</b>		X	3
<b>Muhtarlık</b>		X	2
<b>Sivil Toplum Kuruluşları</b>		X	2

**Tablo 5. Paydaş Sınıflandırma ve Önceliklendirme Tablosu**

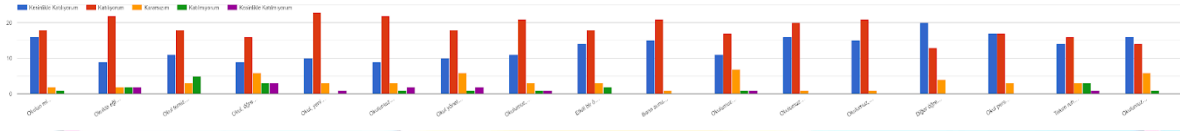
**ÖĞRETMEN GÖRÜŞ VE DEĞERLENDİRMELERİ ANKET FORMU VERİ ANALİZİ**

NO	ÖĞRETMENLER ANKETİ LEYLA ATAKAN İLKOKULU 1978	Kesinlikle Katılıyorum	Katılıyorum	Kararsızım	Kesinlikle Katılmıyorum	Katılmıyorum
01-	Okulun misyonu ve vizyonunu tam olarak anlıyorum.	16	18	2	-	1
02-	Okulda eğitim ve yönetim kalitesi sürekli olarak gelişiyor.	9	22	2	2	2
03-	Okul temiz ve hijyeniktir.	11	18	3	-	5
04-	Okul, öğrencilerin ve personelin güvenliğini sağlamak için uygun güvenlik önlemleri alır.	9	16	6	3	3
05-	Okul, yeni kabul edilen öğrencilere uygun desteği sağlar.	10	23	3	1	-
06-	Okulumuz mesleki yeterliliğimi geliştirmek için eğitim fırsatları sunuyor.	9	22	3	2	1
07-	Okul yönetimimiz öğretmenleri etkin bir şekilde yönlendirir.	10	18	6	2	1

## Leyla Atakan İlkokulu 2024-2028 Stratejik Eylem Planı

08-	Okulumuz, öğrencilerin öğrenme ilgisini uyandıracak bir öğrenme ortamı oluşturmuştur.	11	21	3	1	1
09-	Etkili bir öğretmen olmak için ihtiyaç duyduğum kaynaklara erişimim var.	14	18	3	-	2
10-	Bana sunulan kaynakları kullanmak için gerekli eğitime sahibim.	15	21	1	-	-
11-	Okulumuzun, farklı ihtiyaçları olan öğrencileri desteklemek için etkin bir politikası vardır.	11	17	7	1	1
12-	Okulumuz müfredat uygulamasını etkin bir şekilde izler.	16	20	1	-	-
13-	Okulumuz, velilere uygun etkinlikler düzenlemektedir.	15	21	1	-	-
14-	Diğer öğretmenlerle iş birliği yaparım.	20	13	4	-	-
15-	Okul personeli arasında dostane bir ilişki sürdürülür.	17	17	3	-	-
16-	Takım ruhumuz ve moralimiz yüksek.	14	16	3	1	3
17-	Okulumuza aidiyet hissediyorum.	16	14	6	-	1

Başlık Soru



## LEYLA ATAKAN İLKOKULU

Anketimize okulumuzda görev yapan 45 idareci ve öğretmenden 37'si katılmıştır. Ankete katılımı oranı %85 tir. Anket sonuçlarına göre öğretmenlerin okula aidiyet duygularını yüksek olduğu görülmektedir. Okulun misyonu ve vizyonun eğitim paydaşları tarafından anlaşıldığı, mesleki yeterlilikleri geliştirici fırsatlar sunulduğu, eğitim ortakları arasındaki işbirliğinin sağlandığı görülmektedir. Okulun öğretmen ve öğrenci sayısının fazla olması sebebiyle çalışan temizlik personelinin yetersiz kaldığı temizlik ve hijyenle ilgili maddeden anlaşılmaktadır. Buna yönelik daha kalıcı adımlar atılması gerektiği görülmektedir.

### ÖĞRENCİ GÖRÜŞ VE DEĞERLENDİRMELERİ ANKET FORMU VERİ ANALİZİ

Leyla Atakan İlkokulu 2024-2028 Stratejik Eylem Planı

NO	ÖĞRENCİ ANKETİ	Kesinlikle Katılıyorum	Katılıyorum	Kararsızım	Kesinlikle Katılmıyorum	Katılmıyorum
01-	Okulumu seviyorum.	154	43	21	7	6
02-	Okulumda kendimi güvende hissediyorum.	105	83	31	5	7
03-	Okulumun içi ve bahçesi temizdir.	42	39	90	17	36
04-	Öğretmenim adildir.	156	38	24	9	7
05-	Öğretmenim benimle ilgileniyor.	133	72	22	2	5
06-	Yardıma ihtiyacım olursa öğretmenim bana yardım eder.	176	48	5	-	2
07-	Öğretmenim derse katılmamı sağlar.	160	55	51	8	7
08-	Öğretmenim dersleri farklı araçlar kullanarak anlatır.	103	65	51	8	7
09-	Okul kantininde yeterli ve sağlıklı yiyecekler var.	17	24	70	75	48
10-	Okulda ders dışı eğlenceli etkinlikler var.	128	64	21	8	11
11-	Teneffüslerde ihtiyaçlarımı giderebiliyorum.	135	52	28	11	8
12-	Öğretmenim her gün beni çok çalıştırıyor.	84	66	40	29	15

Anketimiz okulumuz 4. Sınıflarda öğrenim gören 231 öğrenciye ulaştırılmış olup katılmıştır. Okulumuzda eğitim öğretime devam eden 850 öğrenci bulunmakta olup tüm öğrencilere kıyaslandığında katılım oranı %28 dir. Anket sonuçlarına göre; öğrencilerin okulda kendilerini güvende hissettikleri, öğretmenleri ile rahatlıkla iletişim kurabildikleri, teneffüs sürelerinin öğrenciler için yeterli olduğu görülmektedir. Okul kantininde satılan gıdalarla ilgili endişeli oldukları görülmektedir. Yine okul bahçesinin temizliği ile ilgili daha fazla hassasiyet gerektirecek şekilde önlemler alınacaktır.



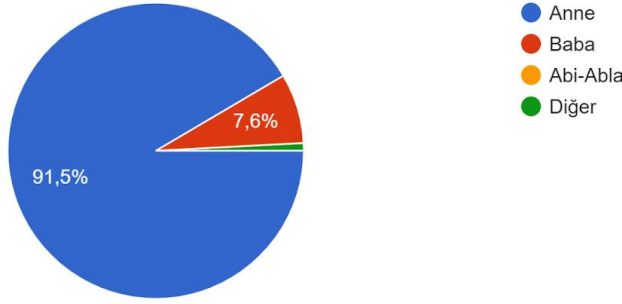
## VELİ GÖRÜŞ VE DEĞERLENDİRMELERİ ANKET FORMU VERİ ANALİZİ

NO	VELİ ANKETİ	Kesinlikle Katılıyorum	Katılıyorum	Kararsızım	Kesinlikle Katılmıyorum	Katılmıyorum
01-	Okulun misyonu ve vizyonunu tam olarak anlıyorum.	53	10	57	7	10
02-	Okulda eğitim ve yönetim kalitesi sürekli olarak gelişiyor.	39	106	48	13	30
03-	Okul temiz ve hijyeniktir.	43	101	44	19	29
04-	Okul, öğrencilerin ve personelin güvenliğini sağlamak için uygun güvenlik önlemleri alır.	38	112	47	22	17
05-	Okul, yeni kabul edilen öğrencilere uygun desteği sağlar.	44	123	50	5	14
06-	Okul, çocuğumun okumaya olan ilgisini geliştirmesine yardımcı olabilir.	60	142	19	9	6
07-	Okul çocuğumun öğrenme ilgisini güçlendiriyor.	70	131	20	8	7
08-	Okul çocuğumun ahlaki gelişimini teşvik edebilir.	67	119	28	8	14
09-	Okulda kullanılan değerlendirme yöntemleri çocuğumun gelişimini tüm yönleriyle anlamama yardımcı oluyor.	46	125	38	10	17
10-	Okul, çocuğumun öğrenme performansı ve gelişimi hakkında beni iyi bilgilendiriyor.	58	125	25	14	14
11-	Okul çocuğuma duygusal rahatsızlık ve öğrenme güçlükleri ile karşılaştığımda yeterli desteği ve rehberlik sağlar.	53	115	42	10	16
12-	Öğretmenlerin benimle iletişim kurma yöntemlerinden memnunuz.	103	97	15	11	10
13-	Herhangi bir problem durumunda müdür endişelerime cevap veriyor.	47	122	35	15	17
14-	Okulda, velilerin ihtiyaçlarına uygun eğitim faaliyetleri düzenlenir.	41	94	54	13	34
15-	Okul, çocukların gelişimini desteklemek için velilerle iyi bir ilişki kurar.	53	115	37	13	18
16-	Okul, aktif veli katılımını teşvik eder.	53	118	33	11	21
17-	Okulun veli etkinliklerine aktif olarak katılırım.	73	121	24	3	15
18-	Bir veli olarak okula aidiyet hissediyorum.	41	123	50	8	14
19-	Çocuğumun ev ödevlerini tamamlamasını sağlarım.	127	105	-	2	15
20-	Çocuğumu okumaya teşvik ederim.	144	89	2	-	1
21-	Çocuğumun her gün okula gitmesini sağlarım.	165	68	2	-	1
22-	Çocuğumun eğitiminde aktif bir ortağım.	154	80	1	-	1

Anketimiz okulumuzun tüm velilerine ulaştırılmış olup 236 veli ankete katılım sağlamıştır. Okulumuzda 850 veli bulunmakta olup velilerimizin ankete katılım oranı % 27'dir. Anket sonuçlarına göre; velilerin okul, öğretmen, okul idaresi açısından olumlu tutumlara sahip olduğu görülmektedir. Öğrencilerinin eğitim hayatında aktif katılım sağladığı görülmektedir. Bu algının sürekliliğinin sağlanması konusunda aynı istikrarla çalışılmaya devam edilecektir.

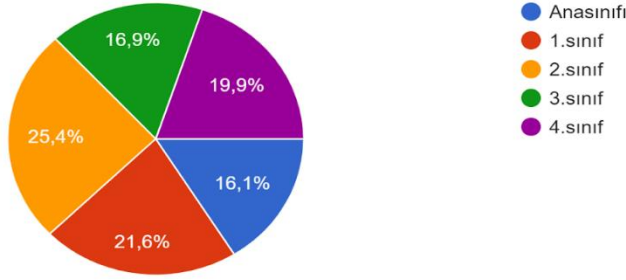
Öğrencimizle akrabalık derecenizi belirtiniz.

236 yanıt



Öğrencinizin sınıf düzeyini işaretleyiniz.

236 yanıt



## 2.7 Kuruluş İçi Analiz

Bu bölümde; teşkilat yapısı, insan kaynaklarının yetkinlik düzeyi, kurum kültürü, teknoloji ve bilişim altyapısı, fiziki ve mali kaynaklara ilişkin analizlere yer verilmiştir.

## 2.7.1 Teşkilat Şeması

Okul/kurumun teşkilat şeması, şubeler, bölümler, birimler, sınıflar vb. ortaya konulur. Bu birimler arasında iletişimin (haberleşme, bilgi alış-verişi) nasıl sağlandığı belirtilir.



## 2.7.2 İnsan Kaynakları

Okulumuzda 4 idareci ve 41 öğretmen olmak üzere toplam 45 kadrolu personel bulunmaktadır. Personellerimizin ortalama kıdem süresi 10 yıldan fazla olup hepsi alanında uzman kişilerdir.

Okulumuzun çalışanlarına ilişkin bilgiler altta yer alan tabloda belirtilmiştir.

Unvan	Erkek	Kadın	Toplam
Okul Müdürü	1	-	1
Müdür Yardımcısı	-	3	3
Sınıf Öğretmeni	5	27	32
Branş Öğretmeni	2	3	5
Okul Öncesi Öğretmeni	-	4	4
İdari Personel	-	-	-

Leyla Atakan İlkokulu 2024-2028 Stratejik Eylem Planı

Yardımcı Personel	2	-	2
Güvenlik Personeli	-	-	-
Toplam Çalışan Sayıları	10	37	47

Tablo 6. Okul Personeline İlişkin Bilgiler

İdari Personelin Hizmet Süresine İlişkin Bilgiler

Hizmet Süreleri	2024 Yılı İtibarıyla	
	Kişi Sayısı	%
1-4 Yıl		
5-6 Yıl		
7-10 Yıl		
10 Yıl Üzeri	4	% 100

Tablo 7. İdari Personelin Hizmet Süresine İlişkin Bilgiler

Bu bölümde; okulumuz personeline ilişkin nicel veriler ile personelin sahip olduğu niteliklerin analizi yapılmıştır.

LEYLA ATAKAN İLKOKULU  
1978

Hizmet Süreleri	Branşı	Kadın	Erkek	Toplam
1-3 Yıl				
4-6 Yıl	Sınıf Öğretmeni İngilizce Öğretmeni	2		2
7-10 Yıl	Okulöncesi Öğrt. Sınıf Öğretmeni İngilizce Öğretmeni	4		4
11-15 Yıl	Okulöncesi Öğrt. Sınıf Öğretmeni	5		5



Leyla Atakan İlkokulu 2024-2028 Stratejik Eylem Planı

16-20	Sınıf Öğretmeni	10	1	11
20 ve üzeri	Okulöncesi Öğrt.			
	Sınıf Öğretmeni	13	6	19
	İngilizce Öğretmeni			

Tablo 8. Öğretmenlerin Hizmet Süreleri (Yıl İtibarıyla)

	Görevi	Erkek	Kadın	Eğitim Durumu	Hizmet Yılı	Toplam
1	Memur	1		Ortaokul		1
2	Hizmetli	1		İlkokul		1

Tablo 9. Kurumdaki Mevcut Hizmetli/ Memur Sayısı

Mevcut Kapasite				Mevcut Kapasite Kullanımı ve Performans						
Psikolojik Danışman Norm Sayısı	Görev Yapan Psikolojik Danışman Sayısı	İhtiyaç Duyulan Psikolojik Danışman Sayısı	Görüşme Odası Sayısı	Danışmanlık Hizmeti Alan			Rehberlik Hizmetleri ile İlgili Düzenlenen Eğitim/Paylaşım Toplantısı vb. Faaliyet Sayısı			
				Öğrenci Sayısı	Öğretmen Sayısı	Veli Sayısı	Öğretmenlere Yönelik	Öğrencilere Yönelik	Velilere Yönelik	
2	2	2	2	112	-	112	2	8	4	

Tablo 10. Okul/kurum Rehberlik Hizmetleri

## 2.7.3 Teknolojik Düzey

Okulumuzun teknolojik altyapısı ve teknolojiyi kullanabilme düzeyine ilişkin analizi yapılmıştır.

Teknolojik Kaynak	Adet	Teknolojik Kaynak	Adet
Masaüstü Bilgisayar	4	Yazıcı	10
Akıllı Tahta	32	Fotokopi Makinesi	2
Projeksiyon Cihazı	12	TV	3
Dizüstü Bilgisayar	1		

Tablo 11. Teknolojik Araç-Gereç Durumu

Fiziki Mekân	Var	Yok	Adedi	İhtiyaç
Öğretmen Çalışma Odası	X		2	
Ekipman Odası	X		1	
Kütüphane	X		1	
Rehberlik Servisi	X		2	
Resim Odası		X		
Müzik Odası		X		
Çok Amaçlı Salon	X		1	
Spor Salonu		X		1

Tablo 12. Fiziki Mekân Durumu

### 2.7.4 Mali Kaynaklar

Okul/Kurumun mali kaynak analizi aşağıda belirtilmiştir.

Kaynaklar	2023	2024	2025	2026	2027	2028
Genel Bütçe	60.000	80.000	100.000	120.000	150.000	200.000
Okul Aile Birliği	12.000	200.000	250.000	300.000	350.000	400.000
Kira Gelirleri	60.000	60.000	80.000	100.000	120.000	150.000
Dış Kaynak/Projeler	-	-	70.000	-	-	-
<b>TOPLAM</b>	<b>132.000</b>	<b>340.000</b>	<b>500.000</b>	<b>520.000</b>	<b>620.000</b>	<b>750.000</b>

**Tablo 13.** Kaynak Tablosu

### 2.7.5 Gelir ve Gider Bilgisi

Okulumuzun genel bütçe ödenekleri, okul aile birliği gelirleri ve diğer katkılarda dâhil olmak üzere gelir ve giderlerine ilişkin son iki yıl gerçekleşme bilgileri alttaki tabloda verilmiştir.

Yıllar	Gelir Miktarı	Gider Miktarı
2022	231.231,71	68455,54
2023	223745,3	132544,31

**Tablo 14.** Gelir-Gider Tablosu

### 2.7.6 İstatistik Veriler

Öğrenci Durumu; okulumuzun genel mevcudu 429 erkek öğrenci ve 419 kız öğrenci olmakla birlikte toplam 848'dir. Ortalama sınıf mevcutlarımız 26,5'tir. Mevcudu en az olan sınıfımız 20, en fazla olan sınıfımız 30 kişiliktir.

	KIZ ÖĞRENCİ	ERKEK ÖĞRENCİ	TOPLAM MEVCUT
ANASINIFLARI	64	65	129
1.SINIFLAR	109	104	213
2.SINIFLAR	101	120	231
3.SINIFLAR	118	118	236
4.SINIFLAR	91	87	178
	419	429	848

**Tablo 15.** Okul Mevcudu Tablosu

- Özel eğitime ihtiyacı olan öğrenci sayımız ise 47'dir. Özel eğitime ihtiyacı olan öğrencilerimizin tamamı rehberlik servisinden yararlanmakla birlikte, rehber öğretmenlerimiz diğer öğrencilerimizle bireysel görüşmeler yapmakta ve sınıf düzeyinde seminerler yapmaktadır.
- Öğrenci Kursları; öğrencilerimiz için halk oyunları, drama kursu, İngilizce ve satranç açılmaktadır. Sayıları tablodaki gibidir.

HALK OYUNLARI	DRAMA	SATRANÇ	İNGİLİZCE
240	235	23	82

**Tablo 16.** Kurslara Katılan Öğrenci Sayıları

Kurumumuzda kermes, bahar şenliği, gezi, piknik, tiyatro ve sinema gösterileri düzenlenmektedir. Belirli gün ve haftalar kutlama programlarına tüm öğrenciler ve tüm personelimiz katılım göstermektedir.



## Leyla Atakan İlkokulu 2024-2028 Stratejik Eylem Planı

Okul sporları faaliyetleri kapsamında bir öğrencimiz lisanslı yüzücüdür ve bir öğrencimiz artistik cimnastik dalında lisanslıdır.

Erasmus- Seed Projemiz (Okulda Duygusal Eğitim) kapsamında alan yazın taraması, öğrenci anketleri ve odak grup görüşmeleri yapılmıştır. Erasmus Act For Environment Projemiz (Çevre İçin Hareket) kapsamında bilimsel çalışmalarımız yapılmıştır.

Öğrenci devam durumu; sürekli devamsız 9 öğrencimiz bulunmaktadır.

Okul Acil Durum Planımız güncellenmiş olup, Sivil Savunma Tatbikatlarımız ve Deprem Tatbikatlarımız her yıl düzenli olarak tüm öğrenci ve personelemizin katılımıyla başarıyla gerçekleştirilmektedir.

Okulumuz Bina ve Alanları; okulumuzun binası ile açık ve kapalı alanlarına ilişkin temel bilgiler tabloda yer almaktadır.

Okul Bölümleri		Özel Alanlar	Var	Yok
Okul Kat Sayısı	4	Çok Amaçlı Salon	x	
Derslik Sayısı	36	Çok Amaçlı Saha	x	
Derslik Alanları (m2)	48x36=1728	Kütüphane	x	
Kullanılan Derslik Sayısı	36	Fen Laboratuvarı	x	
Şube Sayısı	37	Bilgisayar Laboratuvarı		x
İdari Odaların Alanı (m2)	25+25+25+10=85	İş Atölyesi		x
Öğretmenler Odası (m2)	48+10=58	Beceri Atölyesi		x
Okul Oturma Alanı (m2)	808+300	Pansiyon		x
Okul Bahçesi (Açık Alan)(m2)	2418			
Okul Kapalı Alan (m2)	1108			
Sanatsal, bilimsel ve sportif amaçlı toplam alan (m <sup>2</sup> )	48+48+125=221			
Kantin (m2)	48			
Tuvalet Sayısı	12			

Tablo 17. Okul Yerleşkesine İlişkin Bilgiler

### 2.8 Çevre Analizi (PESTLE)

Çevre analiziyle okul/kurum üzerinde etkili olan veya olabilecek politik, ekonomik, sosyo-kültürel, teknolojik, yasal çevresel dış etkenlerin tespit edilmesi amaçlanmıştır.

Leyla Atakan İlkokulu 2024-2028 Stratejik Eylem Planı

<b>Politik-Yasal etkenler</b>	<b>Ekonomik etkenler</b>
<ul style="list-style-type: none"> <li>• Kalkınma Planı ve Orta Vadeli Program,</li> <li>• Bakanlık, il ve ilçe stratejik planlarının incelenmesi,</li> <li>• Yasal yükümlülüklerin belirlenmesi,</li> <li>• Oluşturulması gereken kurul ve komisyonlar,</li> <li>• Okul/kurum çevresindeki politik durum.</li> </ul>	<ul style="list-style-type: none"> <li>• Okul/kurumun bulunduğu çevrenin genel gelir durumu,</li> <li>• İş kapasitesi,</li> <li>• Okul/kurumun gelirini arttırıcı unsurlar,</li> <li>• Okul/kurumun giderlerini arttıran unsurlar,</li> <li>• Tasarruf sağlama imkânları,</li> <li>• İşsizlik durumu,</li> <li>• Mal-ürün ve hizmet satın alma imkânları,</li> <li>• Kullanılabilir bütçe</li> </ul>
<b>Sosyokültürel etkenler</b>	<b>Teknolojik etkenler</b>
<ul style="list-style-type: none"> <li>• Kariyer beklentileri,</li> <li>• Ailelerin ve öğrencilerin bilinçlenmeleri,</li> <li>• Aile yapısındaki değişimler (geniş aileden çekirdek aileye geçiş, erken yaşta evlenme vs.),</li> <li>• Nüfus artışı,</li> <li>• Göç,</li> <li>• Nüfusun yaş gruplarına göre dağılımı,</li> <li>• Hayat beklentilerindeki değişimler (Hızlı para kazanma hırısı, lüks yaşama düşkünlük, kırsal alanda kentsel yaşam),</li> <li>• Beslenme alışkanlıkları,</li> <li>• Değerler, mesleki etik kuralları vb.</li> </ul>	<ul style="list-style-type: none"> <li>• Okul/kurumun teknoloji kullanım durumu</li> <li>• e- Devlet uygulamaları,</li> <li>• Dijital Platformlar üzerinden uzaktan eğitim imkânları,</li> <li>• Okul/kurumun sahip olmadığı teknolojik araçlar</li> <li>• Personelin ve öğrencilerin teknoloji kullanım kapasiteleri,</li> <li>• Personelin ve öğrencilerin sahip olduğu teknolojik araçlar,</li> <li>• Teknoloji alanındaki gelişmeler</li> <li>• Teknolojinin eğitimde kullanımı</li> </ul>
<b>Çevresel Etkenler</b>	
<ul style="list-style-type: none"> <li>• Hava ve su kirlenmesi,</li> <li>• Toprak yapısı,</li> <li>• Bitki örtüsü,</li> <li>• Doğal kaynakların korunması için yapılan çalışmalar,</li> <li>• Çevrede yoğunluk gösteren hastalıklar,</li> <li>• Doğal afetler (deprem kuşağında bulunma, Covid 19, kene vakaları vb.)</li> </ul>	

Tablo 18. PESTLE Analiz Tablosu

## 2.9 Güçlü ve Zayıf Yönler ile Fırsatlar ve Tehditler (GZFT) Analizi

Okulumuzun temel istatistiklerinde verilen okul künyesi, çalışan bilgileri, bina bilgileri, teknolojik kaynak bilgileri ve gelir gider bilgileri ile paydaş anketleri sonucunda ortaya çıkan sorun ve gelişime açık alanlar iç ve dış faktör olarak değerlendirilerek GZFT tablosunda belirtilmiştir. Dolayısıyla olguyu belirten istatistikler ile algıyı ölçen anketlerden çıkan sonuçlar tek bir analizde birleştirilmiştir.

Kurumun güçlü ve zayıf yönleri donanım, malzeme, çalışan, iş yapma becerisi, kurumsal iletişim gibi çok çeşitli alanlarda kendisinden kaynaklı olan güçlülükleri ve zayıflıkları ifade etmektedir ve ayrımda temel olarak okul müdürü/müdürlüğü kapsamında bakılarak iç faktör ve dış faktör ayrımı yapılmıştır.

### 2.9.1 İçsel Faktörler

#### Güçlü Yönler

Öğrenciler	Öğrenci sayısının ideal olması Okul kültürüne uyumlu olması Başarıya ve yeniliğe açık olması
Çalışanlar	Etkin ekip çalışmaları için çalışanların gönüllü olması, Güler yüzlü ve misafirperver bir kadronun bulunması, Öğretmenlerimizin çoğunun deneyimli ve tecrübeli olmaları, Kurum yöneticilerinin deneyimli ve işbirliğine yatkın olması, Teknolojiyi kullanabilen genç bir eğitim kadrosunun olması.
Bina ve Yerleşke	Çok Amaçlı Salonun olması Öğrencilerin okuma ihtiyacının giderilmesi için kütüphanenin olması Öğrenciler için okulun rahatça ulaşılabilir bir konumda olması,

Leyla Atakan İlkokulu 2024-2028 Stratejik Eylem Planı

	<p>Dersliklerin öğrenci mevcudu için yeterli olması,</p> <p>Değişik amaçlarla kullanılabilir alanların bulunması,</p> <p>Kalorifer sisteminin bulunması ve ısınma sorununun yaşanmaması.</p>
Donanım	<p>Güvenlik kameralarının olması</p> <p>Her sınıfta akıllı tahta olması</p> <p>ADSL bağlantısının olması</p> <p>Yeterli sayıda Fatih Projesi donanımının bulunması,</p>
Bütçe	<p>Okul aile birliği gelirlerinin okul ihtiyaçlarını karşılaması,</p> <p>Okul Aile Birliğinin gönüllü ve istekli çalışması,</p> <p>Hayırseverlerin katkısı.</p> <p>Öğrenci velilerinin okulda yapılacak çalışmalara maddi ve manevi destekte bulunması.</p>
Yönetim Süreçleri	<p>Okul yönetici ve öğretmenlerinin ihtiyaç duyduğunda İlçe Milli Eğitim Müdürlüğü yöneticilerine ulaşabilmesi.</p> <p>Öğretmen yönetici iş birliğinin güçlü olması</p> <p>Liderlik davranışlarını sergileyebilen yönetici ve çalışanların bulunması</p> <p>Çalışanlara eşit, adil ve liyakatle yaklaşılması,</p> <p>Yönetim Kadrosunun yönetmelik ve mevzuata hâkim olması.</p>
İletişim Süreçleri	<p>Ders dışı faaliyetlerin yapılması vb.</p> <p>Okulda tüm paydaşların güven ve aidiyet duygusuna sahip olmaları,</p>

Tablo 19. Güçlü Yönler



## Zayıf Yönler

Öğrenciler	Ailelerin öğrencilerin eğitim-öğretim faaliyetlerine yeterli önem vermemesi Okuma alışkanlığının az olması Nakil gelen ve giden öğrenci sayısının fazla olması Parçalanmış ailelerin çok olması, Okuma yazma bilmeyen velilerin bulunması
Çalışanlar	Kadrolu hizmetli ve memur personel sayısının az olması Bazı personellerin yeterli derecede teknolojiye hâkim olmamaları,
Veliler	Velilerin eğitim seviyesinin düşüklüğü ve çoğunun işsiz olması Okuma yazma bilmeyen velilerin bulunması, Yabancı uyruklu velilerin fazla olması
Bina ve Yerleşke	Sportif faaliyetler için kapalı spor salonunun olmayışı Öğrencilerin yeteneklerini ortaya çıkaracak alanlarının bulunmaması.
Donanım	Anasınıflarında akıllı tahtanın bulunmaması
Bütçe	Velilerin eğitim seviyesinin düşüklüğü ve çoğunun işsiz olması Artan maliyetler nedeniyle gelir gider dengesinin bozulması. Anaokulu velilerin aidat vermek istememeleri
İletişim Süreçleri	Büyük okul oluşundan dolayı her personele ve veliye hızlı ulaşmakta yaşanan güçlükler

Tablo  
20. Zayıf  
Yönler

2.9.2  
Dışsal

### Faktörler:

#### Fırsatlar

Politik	MEB' in ve 2023 Eğitim Vizyonunun eğitimi ileriye taşıyacak plan ve politikalar geliştirmesi, Mülki ve yerel yetkililerle olan olumlu diyalog ve iş birliği Yerel yönetim, sivil toplum kuruluşları
Ekonomik	MEB'in hızlıca aktardığı ödenekler,

	Yapılan çalışmalarda İl Milli Eğitim Müdürlüğü ve İlçe Milli Eğitim Müdürlüğü tarafından azami destek verilmesi,  Hizmet alanların beklenti ve görüşlerinin dikkate alınması
Sosyolojik	Okulumuzun diğer okullar ve kurumlarla iletişiminin güçlü olması Okula ulaşımın kolay olması Okulumuzun yakınlarında klinik ve hastane bulunması Karakolun okulumuza çok yakın olması İnsan kaynaklarının yeterliliği Velilere kısa sürede ulaşılabilmesi
Teknolojik	Okulun donanımının yeterli hale getirilmiş ve her geçen gün eksiklerinin tamamlanıyor olması,  Uygulama imkanı bulunmayan soyut konuların teknoloji ile somutlaştırılabilmesi
Mevzuat-Yasal	MEB'in kalite ve misyon farklılaşması konusundaki yeni düzenlemeleri,  İş ve işlemlerin mevzuata uygun yürütülüyor olması.
Ekolojik	Okulun gösterdiği başarıların çevre tarafından benimsenmesi.

**Tablo 21. Fırsatlar**  
**LEYLA ARIKAN İLKOKULU**  
**1978**

## Tehditler

Politik	Yabancı öğrencilerin fazla olmasının getireceği kültürel ve politik yozlaşma Eğitim sisteminin sürekli yenilenen programlar,  Eğitim politikalarında yaşanan değişimlerin eğitim kalitesini olumsuz etkilemesi,
Ekonomik	Velilerin ekonomik durumunun düşük oluşu Aidat ödemelerindeki aksaklıklar

	Eđitim đretim alıřmalarının desteklenmesi konusunda mali mevzuatın kısıtlamalar getirmesi.
Sosyolojik	Paralanmıř ve problemliler aileler Bulunduđumuz blgenin hızlı g alıp vermesi Yabancı uyruklu đrencilerin sayısındaki artıř Geleneksel aile yapısının bozulması, Basın yayın aralarının olumsuz etkileri
Teknolojik	Medyanın eđitici grevini yerine getirmemesi Teknoloji kullanım seviyesinin dřük olması, Teknolojinin bilinsiz kullanımı
Ekolojik	Okul dıřından ok grlt gelmesi, Okulun otoparkının olmaması, Yol gzergahında yeterli derecede trafik tabelalarının bulunmaması İřlek bir caddede olması
Mevzuat-Yasal	Mevzuatta deđiřikliklerin ok olması.

Tablo 22. Tehditler

## 2.10 Tespit ve İhtiyaların Belirlenmesi

Geliřim ve sorun alanları analizi ile GZFT analizi sonucunda ortaya ıkan sonuların planın geleceđe ynelim blm ile iliřkilendirilmesi ve buradan hareketle hedef, gsterge ve eylemlerin belirlenmesi sađlanmaktadır. GZFT (SWOT) ve PESTLE analizini paydařlarımız ile deđerlendirmeler sonucunda  ana bařlık n plana ıkmıřtır.

Geliřim ve sorun alanları ayırımında eđitim ve đretim faaliyetlerine iliřkin  temel tema olan Eđitime Eriřim, Eđitimde Kalite ve Kurumsal Kapasite kullanılmıřtır. Eđitime eriřim, đrencinin eđitim faaliyetine eriřmesi ve tamamlamasına iliřkin sreleri; Eđitimde Kalite, đrencinin akademik bařarısı, sosyal ve biliřsel geliřimi ve istihdamı da dhil olmak zere eđitim ve đretim srecinin hayata hazırlama evresini; Kurumsal Kapasite ise kurumsal yapı, kurum kltr, donanım, bina gibi eđitim ve đretim srecine destek mahiyetinde olan kapasiteyi belirtmektedir.

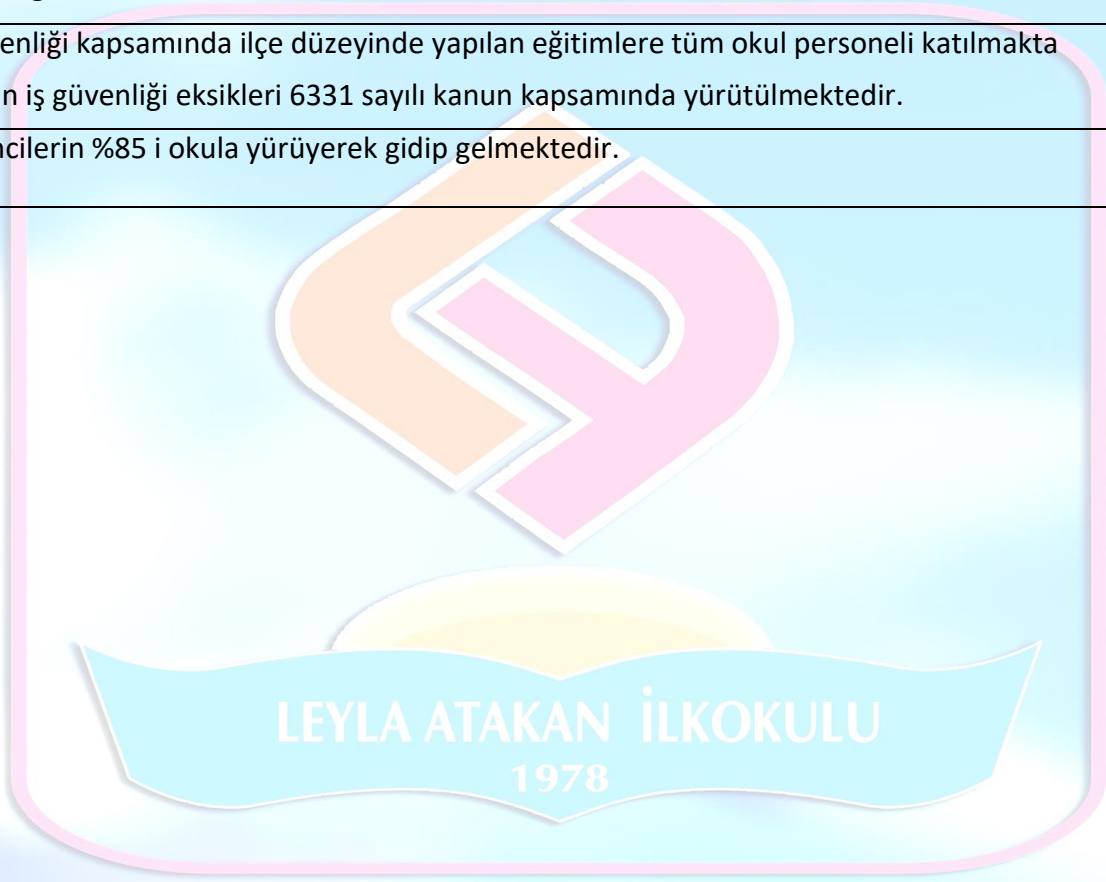
## Gelişim ve Sorun Alanları

<b>1.TEMA: EĞİTİM VE ÖĞRETİME ERİŞİM</b>	
1	Öğrencilerimizin %99 eğitime katılmaktadır.
2	Devamsızlık % 1 in altında gerçekleşmektedir.
3	Rehberlik servisi tarafından velilere yönelik seminerler düzenlenmekte fakat yeterli katılım olmamaktadır.
4	Kaynaştırma Kapsamında: 35 ögr, 3 Özel Yetenekli Birey okulumuzda bulunmakta olup Ve 18 öğrenci Destek Eğitim Odası Öğrencisi eğitime katılmaktadır.
5	22 öğrencimiz yabancı uyruklu öğrenci olarak eğitime katılmaktadır.
6	Hayat boyu öğrenme kapsamında okuma yazma kursları düzenlenmektedir.
7	Öğrencilerimiz üst öğrenime hazırlanmakta, mezunlarımızın % 100 ortaokula devam etmektedir.
8	Öğrencilerimizin sosyal gelişimlerine yönelik sanatsal etkinliklere önem verilmekte öğretmenlerimiz bu konuda oldukça özverili çalışmaktadırlar. Bunlara rağmen serbest etkinlikler adı altında drama, satranç, halkoyunu gibi etkinliklere yer verilmesi ve uzman öğreticilerin öğrencilerimize destek eğitim vermeleri bir ihtiyaç halindedir.

<b>2.TEMA: EĞİTİM VE ÖĞRETİMDE KALİTE</b>	
1	Eğitim öğretimde kalite anlayışımız başarı ve hayata uyum olarak belirlenmiştir.
2	Okulda öğrencilerin düzeyine uygun sinema ve tiyatro faaliyetleri oldukça yetersiz durumdadır.
3	Okulumuz teknolojik araç ve gereçler bakımından yetersiz durumdadır. Sınıfların tamamında projeksiyon ve bilgisayar bulunmaktadır.
4	Sınıf tekrarı yapan öğrenci sayımız 5 tür.
5	Üst öğrenime veli ilgisi yüksek olup öğrencilerimizin tamamı ortaokula devam etmektedir.
6	Okulumuz öğrenci merkezli eğitimler yapılmaktadır.
7	Ders araç gereçleri okulumuzda yetersizdir. Satranç sınıfı, robotik kodlama, Akıl ve zeka oyunları sınıfı vb. bulunmamakta ve bu sınıfları açmak içinde boş derslik bulunmaktadır.

### 3.TEMA: KURUMSAL KAPASİTE

1	Okulumuzda okul yönetimi ,öğretmen ve çalışan işbirliği ve iletişimi çok güçlüdür.
2	Okul Binamız 2 binadan oluşmakta ve 3 katlıdır. Çift bina olması okul düzenini olumsuz etkilemektedir.
3	Okulumuzun bina olarak yenilenmeye ihtiyacı bulunmamaktadır.Yangın merdiveni bulunmamaktadır.
4	Okulumuzda ekonomik nedenlerden dolayı nedeniyle z- kütüphane, ayrı destek eğitim odaları, zekâ oyunları odası, sportif faaliyet salonu yoktur. Ayrıca spor araç gereçleri de bulunmamaktadır.
5	Hijyen eğitimleri alınmakta , okul kantinleri düzenli olarak denetlenmektedir.
6	İş güvenliği kapsamında ilçe düzeyinde yapılan eğitimlere tüm okul personeli katılmakta Okulun iş güvenliği eksikleri 6331 sayılı kanun kapsamında yürütülmektedir.
7	Öğrencilerin %85 i okula yürüyerek gidip gelmektedir.





# 3.BÖLÜM



## 3.GELECEĞE BAKIŞ

Okul Müdürlüğümüzün Misyon, vizyon, temel ilke ve değerlerinin oluşturulması kapsamında öğretmenlerimiz, öğrencilerimiz, velilerimiz, çalışanlarımız ve diğer paydaşlarımızdan alınan görüşler, sonucunda stratejik plan hazırlama ekibi tarafından oluşturulan Misyon, Vizyon, Temel Değerler; Okulumuz üst kurulana sunulmuş ve üst kurul tarafından onaylanmıştır.

### 3.1. Misyon

Atatürk ilke ve inkılaplarına, milli ve manevi değerlere bağlı, vatanını, milletini, bayrağını seven ve yücelten, sorumluluk sahibi, öz güven duygusu gelişmiş, katılımcı, paylaşımcı, girişken, üretken, yeniliklere açık, teknolojiyi etkin kullanan, başarılarıyla ön plana çıkan, sosyal yönü kuvvetli, zararlı alışkanlıklardan uzak, sağlıklı ve akılcı bireyler yetiştirmek.

### 3.2. Vizyon

Verimli, iletişim kurabilen, zeki, yeteneğini geliştirebilen, olgun, normlara uyan, uzlaşılı kültürüne sahip, mükemmel, uyumlu, zamanı iyi kullanabilen nitelikte öğrenciler yetiştiren, eğitim ve öğretim hizmetlerini çağdaş ölçütler doğrultusunda yürüten, sürekli gelişen, nitelikli ve yenilikçi bir kurum olmaktır.

### 3.3. Temel Değerler

- Cumhuriyete ve demokratik değerlere bağlılık
- İnsan haklarına saygılı olmak
- Toplumsal sorumluluk bilincinde olmak
- Katılımcı, hoşgörülü, şeffaf ve yapıcı olmak
- İlkeli ve güvenilir olmak
- Kendisi ve çevresiyle barışık olmak
- Ulusal ve evrensel değerleri benimsemek ve bunları davranış haline getirmek
- Çevreyi ve doğayı korumak
- Bireysel gelişimi desteklemek
- Değişim ve gelişime açık olmak
- Çalışana değer vermek
- Türkçeyi doğru ve düzgün kullanmak
- Milli ve dini değerlerimize bağlılık

- Ahlaki ve Manevi değerlerimize bağlılık
- Hoşgörülü olmak
- İnsanların inanç ve fikirlerine saygılı olmak

### 3.4 Amaç, Hedef ve Performans Göstergesi İle Stratejiler

#### Amaç ve Hedeflere İlişkin Mimari

##### İlişkin Mimari

<b>TEMA:</b>	<b>ERİŞİM</b>
STRATEJİK AMAÇ 1.	Öğrencilerin eğitim öğretime etkin katılımlarıyla donanımlı olarak bir üst öğrenime geçişi sağlanacaktır.
Hedef 1.1.	Öğrenme kayıpları önleyici çalışmalar yapılarak azaltılacaktır.
<b>TEMA:</b>	<b>KALİTE</b>
STRATEJİK AMAÇ 2.	Öğrencilere medeniyetimizin ve insanlığın ortak değerleriyle çağın gereklerine uygun bilgi, beceri, tutum ve davranışlar kazandırılacaktır.
Hedef 2.1.	Öğrencilere evrensel değerler, sağlıklı yaşam ve çevre bilinci duyarlılığı kazandırılacaktır.
<b>TEMA:</b>	<b>KAPASİTE</b>
STRATEJİK AMAÇ 3	Eğitim ortamlarının fiziki imkânları geliştirilecektir.
Hedef 3.1.	Temel eğitimde okulların niteliğini arttıracak uygulama ve çalışmalara yer verilecektir.
<b>TEMA:</b>	<b>KALİTE</b>
STRATEJİK AMAÇ 4.	Temel eğitimde öğrencilerin kaliteli eğitime erişimleri fırsat eşitliği temelinde artırılarak bilişsel, duyuşsal ve fiziksel olarak çok yönlü gelişimleri sağlanacak ve temel hayat becerilerini edinmiş öğrenciler yetiştirilecektir.
Hedef 4.1.	Öğrencilerin bilimsel, kültürel, sanatsal, sportif ve toplum hizmeti alanlarında ders dışı etkinliklere katılım oranı artırılabacaktır.

## Performans Göstergeleri

TEMA:	EĞİTİM-ÖĞRETİME ERİŞİM ve KATILIM										
STRATEJİK AMAÇ 1.	Öğrencilerin eğitim öğretime etkin katılımlarıyla donanımlı olarak bir üst öğrenime geçişi sağlanacaktır.										
Hedef 1.1.	Öğrenme kayıpları önleyici çalışmalar yapılarak azaltılacaktır.										
PG NO	Performans Göstergeleri	Hedef Etkisi (%)	Başlangıç Değeri	2024 Hedef	2025 Hedef	2026 Hedef	2027 Hedef	2028 Hedef	İzleme Sıklığı	Rapor Sıklığı	
PG 1.1	İlkokullarda Yetiştirme Programına (İYEP) dâhil olan öğrencilerin Türkçe dersi kazanımlarına ulaşma oranı (%)	30	%50	%55	%60	%65	%70	%80	Yıllık	Yıllık	
PG 1.2	İlkokullarda Yetiştirme Programına dâhil olan öğrencilerin matematik dersi kazanımlarına ulaşma oranı (%)	30	%50	%55	%60	%65	%70	%80	Yıllık	Yıllık	
PG 1.3	20 gün ve üzeri özürsüz devamsızlık yapan öğrenci oranı (%)	20	%5	%4	%3	%2	%1	%1	Yıllık	Yıllık	
PG 1.4	20 gün ve üzeri özürlü devamsızlık yapan öğrenci oranı (%)	20	%6	%5	%3	%3	%2	%1	Yıllık	Yıllık	
<b>Koordinatör Birim</b>	Okul Müdürü, Müdür Yardımcıları										
<b>İş birliği Yapılacak Birimler</b>	Sınıf Öğretmeni, Veli, Rehber öğretmenler										
<b>Riskler</b>	Öğrencilerin kursa devam etme konusunda devamsızlık yapmaları, Velilerin yeterli bilgi sahibi olmadıkları için bu tür kurslara karşı ön yargılı olmaları.										
<b>Stratejiler</b>	S.1. Öğrencilerin Türkçe dersindeki eksikleri tespit edilerek İYEP aracılığıyla akademik yeterliklerinin artırılması sağlanacaktır. S.2 Öğrencilerin matematik derslerindeki eksikleri tespit edilerek İYEP aracılığıyla akademik yeterliklerinin artırılması sağlanacaktır. S.3 Dijital platformlar aracılığıyla öğrencilerin tamamlayıcı ve destekleyici eğitim almaları sağlanacaktır. S.4 İYEP'in ders içeriklerine katkı sağlayacak etkinlik, okuma vb aktivitelerin zenginleştirilmesi sağlanacaktır. S.5 İYEP içerikleri öğrencinin hazır bulunuşluk seviyesi dikkate alınarak hazırlanacaktır. S.6 Öğrencilerin devamsızlık nedenleri tespit edilerek devamsızlığa neden olan etmenler giderilecektir.										
<b>Maliyet Tahmini</b>	699.821										
<b>Tespitler</b>	İYEP ve destek eğitim de dijital platformlar yerine yazılı ve görsel materyallerin daha çok kullanılması.										
<b>İhtiyaçlar</b>	İYEP öğrenci belirleme ve ölçme araçları, Öğrenci ders kitapları										

TEMA	EĞİTİM-ÖĞRETİME ERİŞİM ve KATILIM									
Amaç 1	Öğrencilerin eğitim öğretime etkin katılımlarıyla donanımlı olarak bir üst öğrenime geçişi sağlanacaktır.									
Hedef 1.2	H1.1 Okul öncesi eğitime erişim artırılabacaktır.									
Performans Göstergeleri	Hedefe Etkisi	Başlangıç Değeri	2024	2025	2026	2027	2028	İzleme Sıklığı	Rapor Sıklığı	
PG 1.1.1 Aday kayıttaki bir sonraki yıl ilkokula başlayacak olan çocuklardan okula kayıt olanların oranı (%)	40	100	100	100	100	100	100	Yıllık	Yıllık	
PG 1.1.2 Tüm dersliklerin doluluk oranı (%)	30	100	100	100	100	100	100	Yıllık	Yıllık	
PG 1.1.3 Ebeveynine aile eğitimi verilen okul öncesi çocuk sayısı	30	100	100					Yıllık	Yıllık	
<b>Koordinatör Birim</b>	Hedefin gerçekleşmesi ile ilgili tüm faaliyetlerin koordine edilmesinden sorumlu birim Okul idaresidir.									
<b>İş birliği Yapılacak Birimler</b>	Hedefin gerçekleşmesi ile ilgili faaliyetlerin gerçekleştirilmesinde sorumlulukları olan birimler; Okul İdaresi, Rehberlik Servisi ve öğretmenlerdir.									
<b>Riskler</b>	Kayıt takviminin belirsizliği.									
<b>Stratejiler</b>	S1 Kayıt döneminde, tüm çocukların aileleri ile iletişime geçilerek okul öncesi eğitime kayıtlı ilgili gerekli bilgilendirme yapılacaktır. S2 Tüm derslikler tam kapasite kullanılacaktır S3. İhtiyaç halinde (aday kayıta fazla çocuk olduğunda) ikili eğitim uygulaması yapılacaktır. S4 Aileye düşen maliyeti azaltmaya yönelik iş birliği, protokol veya projeler geliştirilecektir									
<b>Maliyet Tahmini</b>	50.000									
<b>Tespitler</b>	Okul öncesinde okullaşma oranı Köy ve dağınık yerleşim yerlerinden okula ulaşamayan öğrenciler									
<b>İhtiyaçlar</b>	Kayıt takviminin ve şartlarının il Milli eğitim müdürlüğü tarafından belirlenmesi ve bir standarta kavuşturulması									

1978



<b>TEMA:</b>	EĞİTİM- ÖĞRETİMDE KALİTE									
<b>STRATEJİK AMAÇ 2.</b>	Öğrencilere medeniyetimizin ve insanlığın ortak değerleriyle çağın gereklerine uygun bilgi, beceri, tutum ve davranışlar kazandırılacaktır.									
<b>Hedef 2.1.</b>	Öğrencilere evrensel değerler, sağlıklı yaşam ve çevre bilinci duyarlılığı kazandırılacaktır.									
<b>PG NO</b>	<b>Performans Göstergeleri</b>	<b>Hedefe Etkisi (%)</b>	<b>Başlangıç Değeri</b>	<b>2024 Hedef</b>	<b>2025 Hedef</b>	<b>2026 Hedef</b>	<b>2027 Hedef</b>	<b>2028 Hedef</b>	<b>İzleme Sıklığı</b>	<b>Rapor Sıklığı</b>
<b>PG 2.1</b>	Öğrenci başına okunan kitap sayısı	40	%8	%11	%13	%15	%17	%21	Yıllık	Yıllık
<b>PG 2.2</b>	Sağlıklı ve dengeli beslenme ile ilgili düzenlenen faaliyet sayısı (Eğitim, faaliyet, gezi Proje, vb.)	30	%23	%26	%30	%34	%39	%41	Yıllık	Yıllık
<b>PG 2.3</b>	Çevre bilincinin artırılmasına yönelik düzenlenen faaliyet sayısı (Eğitim, faaliyet, gezi Proje, vb.)	30	%20	%23	%26	%29	%34	%37	Yıllık	Yıllık
<b>Koordinatör Birim</b>	Okul müdürü, Müdür yardımcıları, Sınıf öğretmenleri, Rehber öğretmenler									
<b>İşbirliği Yapılacak Birimler</b>	İlçe Sağlık Birimleri, Belediyeler, İl ve İlçe Milli Eğitim Müdürlükleri									
<b>Riskler</b>	Öğrencilere aile de kitap okuma ve sağlıklı beslenme konusunda yeterince rol model olacak kişilerin olmaması. Yeterli eğitimlerin sağlanamaması									
<b>Stratejiler</b>	S1 Okul kütüphanesi zenginleştirilecek, öğrencilerin kütüphaneden yararlanması sağlanacaktır. S2 Türkçe dersinde ders saatinin bir bölümü okumaya ayrılacak ve okul müdürlüğünce planlanan zamanlarda okuma etkinlikleri düzenlenecektir. S3 Serbest etkinlikler saati, öğrencilerin sanatsal, sportif ve kültürel faaliyetlere katılım sağlayacağı şekilde düzenlenecektir. S4 Öğrencilere sağlıklı ve dengeli beslenmelerine yönelik bilgilendirme eğitimleri ve etkinlikler yapılacaktır. S5 Öğrencilerin çevre bilincinin artırılmasına yönelik etkinlikler yapılacaktır. S6 Öğrencilere, nezaket ve görgü kuralları konusunda eğitimler verilerek konuya ilişkin etkinlikler düzenlenecektir.									
<b>Maliyet Tahmini</b>	<b>279.939</b>									
<b>Tespitler</b>	Yapılan eğitimlere velilerin katılım oranının az olması. Verilen eğitimlerin sadece okulda kalması günlük hayatta uygulanması için velilerin yeterli desteği sağlamaması.									
<b>İhtiyaçlar</b>	Eğitimler için diğer kurumlarla iş birliklerinin yapılması Bilgilendirme için afiş, broşür gibi materyallerin sağlanması									

TEMA	EĞİTİM- ÖĞRETİMDE KALİTE									
<b>STRATEJİK AMAÇ 2.</b>	A2 Öğrencilerin kaliteli eğitime erişimleri fırsat eşitliği temelinde artırılarak tüm gelişim alanlarını kapsayacak şekilde çok yönlü gelişimleri sağlanacaktır.									
<b>Hedef 2.1</b>	H2.1 Okul öncesi eğitiminin niteliği artırılacaktır.									
Performans Göstergeleri	Hedefe Etkisi	Başlangıç Değeri	2024	2025	2026	2027	2028	İzleme Sıklığı	Rapor Sıklığı	
PG 2.1.1 e-Portfolyo hazırlanan çocuk oranı (%)	25	100	100	100	100	100	100	Yıllık	Yıllık	
PG 2.1.2 Eğitim öğretim yılı süresince açık hava etkinliği yapılan eğitim günü oranı (%)	25	100	100	100	100	100	100	Yıllık	Yıllık	
PG 2.1.3 Eğitsel değerlendirme ve tanılama hakkında bilgilendirme yapılan veli sayısı	25	100	100	100	100	100	100	Yıllık	Yıllık	
PG 2.1.4 Eğitsel değerlendirme ve tanılama hakkında bilgilendirme yapılan öğretmen oranı (%)	25	100	100	100	100	100	100	Yıllık	Yıllık	
<b>Koordinatör Birim</b>	Hedefin gerçekleşmesi ile ilgili tüm faaliyetlerin koordine edilmesinden sorumlu birim okul müdürlüğüdür									
<b>İş birliği Yapılacak Birimler</b>	Valilik, Kaymakamlık, Belediye Başkanlığı, Muhtarlıklar									
<b>Riskler</b>	Öğrencilerin yaş gruplarının küçük olması									
<b>Stratejiler</b>	S1 Bakanlıkça hazırlanan e-Portfolyo sistemine her çocuk için veri girişi yapılacaktır. S2 Okul öncesi eğitim sürecinde, her gün açık hava etkinliğine yer verilecektir. S3 Okul bahçeleri geleneksel oyunlara uygun şekilde düzenlenecektir. S4 Okul öncesi eğitimde okul-aile iş birliği geliştirilecektir. S5 Eğitsel değerlendirme ve tanılama sürecine yönelik olarak velilere yönelik bilgilendirme çalışmaları yapılması sağlanacaktır.									
<b>Maliyet Tahmini</b>	50.000									
<b>Tespitler</b>	Eğitim öğretim zevkli hale gelecektir Öğrenci katılımı yüksek olacaktır									
<b>İhtiyaçlar</b>	Okul bahçesi donanımları; spor aletleri, atölyeler									

<b>TEMA:</b>	EĞİTİM- ÖĞRETİMDE KAPASİTE										
<b>STRATEJİK AMAÇ 3</b>	Eğitim ortamlarının fiziki imkânları geliştirilecektir.										
<b>Hedef 3.1.</b>	Temel eğitimde okulların niteliğini arttıracak uygulama ve çalışmalara yer verilecektir.										
<b>PG NO</b>	<b>Performans Göstergeleri</b>		<b>Hedefe Etkisi (%)</b>	<b>Başlangıç Değeri</b>	<b>2024 Hedef</b>	<b>2025 Hedef</b>	<b>2026 Hedef</b>	<b>2027 Hedef</b>	<b>2028 Hedef</b>	<b>İzleme Sıklığı</b>	<b>Rapor Sıklığı</b>
<b>PG 3.1</b>	İyileştirilen fiziki mekân (derslikler, spor salonu, kütüphaneler, atölyeler vb.) sayısı.		100	100	%50	%55	%60	%70	%75	Yıllık	Yıllık
<b>Koordinatör Birim</b>	Okul Müdürü										
<b>İşbirliği Yapılacak Birimler</b>	Belediyeler, Kamu idareleri										
<b>Riskler</b>	Belirlenen eksiklikler için yeterli bütçenin olmaması Yapılacak fiziki mekanlar için okullarda yeterli alanın olmaması										
<b>Stratejiler</b>	S1 Fiziki mekânların iyileştirilmesi için kamu idareleri, belediyeler ve işverenlerle iş birlikleri yapılacaktır. S2 Atölye ve laboratuvarların iyileştirilmesi için sektör ile iş birlikleri yapılacaktır.										
<b>Maliyet Tahmini</b>	<b>901.818</b>										
<b>Tespitler</b>	İş birliği yapılacak birimlerden olumlu geri dönüşlerin olmaması Maliyet konusunda yeterli parasal kaynakların olmaması										
<b>İhtiyaçlar</b>	Fiziki mekan için yeterli alanların oluşturulması Oluşturulacak alanlar için malzeme desteği										

## 4.BÖLÜM



## MALİYETLENDİRME

LEYLA ATAKAN İLKOKULU  
1978

## 4. MALİYETLENDİRME

Kaynak Tablosu	2024	2025	2026	2027	2028	Toplam
Genel Bütçe	0	0	0	0	0	0
Valilikler ve Belediyelerin Katkısı	0	0	0	0	0	
Diğer (Okul Aile Birlikleri)	200.000	250.000	300.000	350.000	400.000	1.500.000
<b>TOPLAM</b>	<b>200.000</b>	<b>250.000</b>	<b>300.000</b>	<b>300.000</b>	<b>400.000</b>	<b>1.500.000</b>

Tablo 23. 2024-2028 Stratejik Planı Kaynak Tablosu

Müdürlüğümüz stratejik planında 3 hedef bulunmaktadır. Söz konusu hedeflere ilişkin bütçe dağılımları 5 yıllık olarak alttaki tabloda belirtilmiştir. Tabloda görüldüğü üzere son iki yılın gelir ve giderlerinde yaşanan artıştan hareketle hazırlanan beş yıllık maliyetlendirme sonucunda Müdürlüğümüzün tahmini olarak 1.881.578 TL'lik bir harcama yapacağı düşünülmektedir. Plan dönemi amaç maliyetlerine ilişkin alttaki tabloda ayrıntılı bilgiye yer verilmiştir.

Amaç ve Hedef No	2024	2025	2026	2027	2028	Beş Yıllık Toplam
<b>AMAÇ 1</b>	<b>80.000</b>	<b>105.792</b>	<b>130.592</b>	<b>170.785</b>	<b>212.652</b>	<b>699.821</b>
Hedef 1	80.000	105.792	130.592	170.785	212.652	699.821
<b>AMAÇ 2</b>	<b>30.000</b>	<b>43.600</b>	<b>52.896</b>	<b>60.596</b>	<b>92.847</b>	<b>279.939</b>
Hedef 1	30.000	43.600	52.896	60.596	92.847	279.939
<b>AMAÇ 3</b>	<b>90.000</b>	<b>120.800</b>	<b>158.688</b>	<b>231.789</b>	<b>300.541</b>	<b>901.818</b>
Hedef 1	90.000	120.800	158.688	231.789	300.541	901.818
<b>AMAÇ TOPLAM</b>	<b>200.000</b>	<b>270.192</b>	<b>342.176</b>	<b>463.170</b>	<b>606.040</b>	<b>1.881.578</b>

Tablo 24. 2024-2025 Stratejik Planı Faaliyet/Proje Maliyetlendirme Tablosu





**5.BÖLÜM**

LEYLA ATAKAN İLKOKULU  
1978

**İZLEME VE DEĞERLENDİRME**

## 5. İZLEME VE DEĞERLENDİRME

İzleme, stratejik plan uygulamasının sistematik olarak takip edilmesi ve raporlanmasıdır. Değerlendirme ise uygulama sonuçlarının amaç ve hedeflere kıyasla ölçülmesi ile söz konusu amaç ile hedeflerin tutarlılık ve uygunluğunun analizi olarak tanımlanmaktadır. Stratejik planda ortaya konulan hedeflere ilişkin olarak yıllık iş planlarının oluşturulması ve hedeflere ilişkin somut göstergelerin geliştirilmesi önem arz etmektedir.

Diğer taraftan, stratejik planın gerçekleştirilmesinde etkili bir izleme ve değerlendirme sisteminin kurulması temel kritik başarı faktörü olarak görünmektedir. 5018 sayılı kanun çerçevesinde hazırlanan yıllık raporların yanı sıra yıl içindeki uygulamaların takibine imkan tanıyacak belirli periyotları içeren raporlama ile uygulamaların izlenmesi ve gerekli değerlendirmelerin yapılarak faaliyetlerin sürekli olarak iyileştirilmesinin sağlanması öngörülmektedir.

Leyla Atakan İlkokulu/Anaokulu Müdürlüğü 2024-2028 Stratejik Planı İzleme ve Değerlendirme Modeli'nin çerçevesini;

1. 2024-2028 Stratejik Planı ve performans programlarında yer alan performans göstergelerinin gerçekleşme durumlarının tespit edilmesi,
2. Performans göstergelerinin gerçekleşme durumlarının hedeflerle kıyaslanması,
3. Sonuçların raporlanması ve paydaşlarla paylaşımı,
4. Gerekli tedbirlerin alınması süreçleri oluşturmaktadır.

Müdürlüğümüz 2024-2028 Stratejik Planında yer alan performans göstergelerinin gerçekleşme durumlarının tespiti yılda iki kez yapılacaktır. Yılın ilk altı aylık dönemini kapsayan birinci izleme kapsamında, Müdürlüğümüz strateji geliştirme birimi tarafından performans programlarında yer alan performans göstergelerinin gerçekleşme durumları tespit edilecektir. Göstergelerin gerçekleşme durumları hakkında hazırlanan rapor üst yöneticiye sunulacak ve böylelikle göstergelerdeki yıllık hedeflere ulaşılmasını sağlamak üzere gerekli görülebilecek tedbirlerin alınması sağlanacaktır.

Yılın tamamını kapsayan ikinci izleme dâhilinde; Müdürlüğümüz strateji geliştirme birimi tarafından performans programlarında yer alan performans göstergelerinin yılsonu gerçekleşme durumları tespit edilecektir. Yılsonu gerçekleşme durumları, varsa gösterge hedeflerinden sapmalar ve bunların nedenleri üst yönetici başkanlığında birim yöneticilerince değerlendirilerek gerekli tedbirlerin alınması sağlanacaktır.

## EKLER:

### Ek 1: Öğrenci Anketi

NO	İLKOKUL ÖĞRENCİLERİ İÇİN KONU BAŞLIKLARI	Kesinlikle Katılıyorum	Katılıyorum	Kararsızım	Kesinlikle Katılmıyorum	Katılmıyorum
01-	Okulumu seviyorum.	( )	( )	( )	( )	( )
02-	Okulumda kendimi güvende hissediyorum.	( )	( )	( )	( )	( )
03-	Okulumun içi ve bahçesi temizdir.	( )	( )	( )	( )	( )
04-	Öğretmenim adildir.	( )	( )	( )	( )	( )
05-	Öğretmenim benimle ilgileniyor.	( )	( )	( )	( )	( )
06-	Yardıma ihtiyacım olursa öğretmenim bana yardım eder.	( )	( )	( )	( )	( )
07-	Öğretmenim derse katılmamı sağlar.	( )	( )	( )	( )	( )
08-	Öğretmenim dersleri farklı araçlar kullanarak anlatır.	( )	( )	( )	( )	( )
09-	Okul kantininde yeterli ve sağlıklı yiyecekler var.	( )	( )	( )	( )	( )
10-	Okulda ders dışı eğlenceli etkinlikler var.	( )	( )	( )	( )	( )
11-	Teneffüslerde ihtiyaçlarımı giderebiliyorum.	( )	( )	( )	( )	( )
12-	Öğretmenim her gün beni çok çalıştırıyor.	( )	( )	( )	( )	( )

### Ek 2: Öğretmen Anketi

NO	ÖĞRETMENLER İÇİN KONU BAŞLIKLARI	Kesinlikle Katılıyorum	Katılıyorum	Kararsızım	Kesinlikle Katılmıyorum	Katılmıyorum
----	-------------------------------------	------------------------	-------------	------------	-------------------------	--------------

01-	Okulun misyonu ve vizyonunu tam olarak anlıyorum.	( )	( )	( )	( )	( )
02-	Okulda eğitim ve yönetim kalitesi sürekli olarak gelişiyor.	( )	( )	( )	( )	( )
03-	Okul temiz ve hijyeniktir.	( )	( )	( )	( )	( )
04-	Okul, öğrencilerin ve personelin güvenliğini sağlamak için uygun güvenlik önlemleri alır.	( )	( )	( )	( )	( )
05-	Okul, yeni kabul edilen öğrencilere uygun desteği sağlar.	( )	( )	( )	( )	( )
06-	Okulumuz mesleki yeterliliğimi geliştirmek için eğitim fırsatları sunuyor.	( )	( )	( )	( )	( )
07-	Okul yönetimimiz öğretmenleri etkin bir şekilde yönlendirir.	( )	( )	( )	( )	( )
08-	Okulumuz, öğrencilerin öğrenme ilgisini uyandıracak bir öğrenme ortamı oluşturmuştur.	( )	( )	( )	( )	( )
09-	Etkili bir öğretmen olmak için ihtiyaç duyduğum kaynaklara erişimim var.	( )	( )	( )	( )	( )
10-	Bana sunulan kaynakları kullanmak için gerekli eğitime sahibim.	( )	( )	( )	( )	( )
11-	Okulumuzun, farklı ihtiyaçları olan öğrencileri desteklemek için etkin bir politikası vardır.	( )	( )	( )	( )	( )
12-	Okulumuz müfredat uygulamasını etkin bir şekilde izler.	( )	( )	( )	( )	( )
13-	Okulumuz, velilere uygun etkinlikler düzenlemektedir.	( )	( )	( )	( )	( )
14-	Diğer öğretmenlerle iş birliği yaparım.	( )	( )	( )	( )	( )
15-	Okul personeli arasında dostane bir ilişki sürdürülür.	( )	( )	( )	( )	( )
16-	Takım ruhumuz ve moralimiz yüksek.	( )	( )	( )	( )	( )

LEYLA ATAKAN İLKOKULU  
1978

**Ek 3: Veli Anketi**

NO	ÖĞRETMENLER İÇİN KONU BAŞLIKLARI	Kesinlikle Katılıyorum	Katılıyorum	Kararsızım	Kesinlikle Katılmıyorum	Katılmıyorum
01-	Okulun misyonu ve vizyonunu tam olarak anlıyorum.	( )	( )	( )	( )	( )
02-	Okulda eğitim ve yönetim kalitesi sürekli olarak gelişiyor.	( )	( )	( )	( )	( )
03-	Okul temiz ve hijyeniktir.	( )	( )	( )	( )	( )
04-	Okul, öğrencilerin ve personelin güvenliğini sağlamak için uygun güvenlik önlemleri alır.	( )	( )	( )	( )	( )
05-	Okul, yeni kabul edilen öğrencilere uygun desteği sağlar.	( )	( )	( )	( )	( )
06-	Okul, çocuğumun okumaya olan ilgisini geliştirmesine yardımcı olabilir.	( )	( )	( )	( )	( )
07-	Okul çocuğumun öğrenme ilgisini güçlendiriyor.	( )	( )	( )	( )	( )
08-	Okul çocuğumun ahlaki gelişimini teşvik edebilir.	( )	( )	( )	( )	( )
09-	Okulda kullanılan değerlendirme yöntemleri çocuğumun gelişimini tüm yönleriyle anlamama yardımcı oluyor.	( )	( )	( )	( )	( )
10-	Okul, çocuğumun öğrenme performansı ve gelişimi hakkında beni iyi bilgilendiriyor.	( )	( )	( )	( )	( )
11-	Okul çocuğuma duygusal rahatsızlık ve öğrenme güçlükleri ile karşılaştığında yeterli desteği ve rehberlik sağlar.	( )	( )	( )	( )	( )
12-	Öğretmenlerin benimle iletişim kurma yöntemlerinden memnunum.	( )	( )	( )	( )	( )
13-	Herhangi bir problem durumunda müdür endişelerime cevap veriyor.	( )	( )	( )	( )	( )
14-	Okulda, velilerin ihtiyaçlarına uygun eğitim faaliyetleri düzenlenir.	( )	( )	( )	( )	( )
15-	Okul, çocukların gelişimini desteklemek için velilerle iyi bir ilişki kurar.	( )	( )	( )	( )	( )
16-	Okul, aktif veli katılımını teşvik eder.	( )	( )	( )	( )	( )
17-	Okulun veli etkinliklerine aktif olarak katılırım.	( )	( )	( )	( )	( )
18-	Bir veli olarak okula aidiyet hissediyorum.	( )	( )	( )	( )	( )
19-	Çocuğumun ev ödevlerini tamamlamasını sağlarım.	( )	( )	( )	( )	( )
20-	Çocuğumu okumaya teşvik ederim.	( )	( )	( )	( )	( )
21-	Çocuğumun her gün okula gitmesini sağlarım.	( )	( )	( )	( )	( )
22-	Çocuğumun eğitiminde aktif bir ortağım.	( )	( )	( )	( )	( )



Ek 4: Örnek İzleme ve Değerlendirme Şablonu

2024-2025 Eğitim Öğretim Yılı Stratejik Plan İzleme ve Değerlendirme Tablosu					
A1					
H1.1					
Hedef 1.1 Performansı					
Sorumlu Birim					
Performans Göstergesi	Hedefe Etkisi (%)	Plan Dönemi Başlangıç Değeri *(A)	İzleme Dönemindeki Yıl Sonu Hedeflenen Değer (B)	İzleme Dönemindeki Gerçekleşme Değeri (C)	Performans (%) (C-A)/(B-A)
PG 1.1.1 Her dönem sınıf velilerine yönelik düzenlenen etkinlik sayısı	60	0	1	1	100
PG 1.1.2 En az bir aile eğitimi alan veli oranı (%)	40	25	75	60	70
<b>Hedefe İlişkin Değerlendirmeler</b>					
2024-2025 eğitim öğretim yılında PG 1.1.1 için performansın %100 oranında gerçekleştiği görülmektedir.					
2024-2025 eğitim öğretim yılında PG 1.1.2 için performansı %70 oranında gerçekleştiği göz önünde bulundurularak ailelerin eğitim faaliyetlerine katılımının artırılması için sınıf rehber öğretmenleri aracılığıyla telefon görüşmeleri yapılması planlanmıştır.					